

禹州市水源地应急池工程

施 工 图 设 计

第一册 共一册

许昌华杰公路勘察设计有限责任公司

二零一八年十月

禹州市水源地应急池工程

施 工 图 设 计

第一册 共一册

第一篇
第二篇

应急池设计
施工图预算

设计负责人：宋宗铭
总工程师：任延顺
主管院长：李永军
设计单位：
等 级：乙
证 书 号：A141010158

许昌华杰公路勘察设计有限责任公司

二〇一八年十月

目 录

禹州市水源地应急池工程施工图设计

[illegible]

总 说 明

一、概述

本项目位于禹州市境内，禹州市位于河南省中部，是中原城市群南缘的中心城市，地处伏牛山余脉与豫东平原的过渡地带，颍河自西至东横贯全境。禹州市属淮河流域沙颍河水系，颍河为许昌市重要饮用水水源地，为一级水源地保护区。

按照《集中式饮用水水源地规范化建设环保技术要求》（HJ 733-2015）要求，饮用水水源地周边高风险区域应设应急防护工程，本次对本项目区域内桥梁设置应急防护设施。

二、设计依据

- 1、禹州市公路管理局对该项目的指导意见及建设单位提供的有关资料等；
- 2、本项目外业测量资料；
- 3、《集中式饮用水水源地规范化建设环保技术要求》（HJ 733-2015）；
- 6、《混凝土结构设计规范》（GB50010-2010）；
- 7、《建筑给水排水设计规范》（GB50015-2009）；
- 8、《公路交通安全设施设计规范》（JTG D81-2017）。

三、设计内容

本次设计为应急池施工图设计，主要工程有：应急收集池，防落物网，水源地保护标志牌，警示标志。

- 1、刘亮桥：位于省道 231 线，桥长 150m，按照远离水源地，靠近普通公路的原

则，并根据业主意见，在河堤外侧近公路处设置 1 处应急池，具体位置业主根据现场实际情况确定，容积按照《集中式饮用水水源地规范化建设环保技术要求》（HJ 733-2015）要求并根据现场实际情况，应急池有效容积确定为 155m³，结构采用封闭式长方形砼结构，池底结构为 10.4m×5.4m，池深 3.5m。在应急池侧设置 1 套警示标志（共 1 套）。在桥两侧上行，下行各设置 1 套水源地保护区指示标志（共 2 套），并对桥边新设置防落物网。

四、主要材料

（一）混凝土：

C30 级混凝土：底板、墙身、顶板

（二）钢材：

普通钢筋采用 HRB400 钢筋，钢筋应符合《钢筋混凝土用热轧光圆钢筋》（GB1499.1-2017）和《钢筋混凝土用热轧带肋钢筋》（GB1499.2-2018）的规定。凡需焊接的钢筋均应满足可焊性的要求。

（三）PVC 管：

泄水管宜采用 PVC 材料（白色），聚氯乙烯含量不应低于 80%，其性能应符合 GB/T 20221-2006 和 GB/T 5836.2-2006 的要求。

五、施工注意事项

有关应急池的施工工艺和质量检查标准，均应按《混凝土结构工程施工规范》

(GB50666-2017)规范中的有关规定执行。施工前应熟悉全部设计图纸文件，严格按照设计图纸尺寸进行施工，并进行校核，如发现实地与设计图纸不符，应及时通知设计单位，进行设计变更。

四、施工图预算

详见本项目工程施工图预算。

校对

描图



附注：
1. 图中尺寸以米计。
2. 本图比例尺1:1000。

许昌华杰公路勘察设计有限责任公司

禹州市水源地应急池工程

刘亮桥应急池平面位置图

设计

复核

审核

图号

刘亮桥主要工程数量表

禹州市水源地应急池工程（刘亮桥）

第 1 页 共 1 页

序号	名 称 (规格或型号)	单位	数量	备注	序号	名 称 (规格或型号)	单位	数量	备注
一	应急池	个	1		2	水源地保护标志牌	套	2	
1	砂砾石	立方米	11.3		3	防落物网	米	320	
2	底板混凝土 C30	立方米	11.3		三	砍树挖根			
3	底板钢筋 HRB400	千克	923.1		1	树（直径 11cm-30cm）	棵	36	
4	墙身混凝土 C30	立方米	20.5						
5	墙身钢筋 HRB400	千克	1403.7						
6	顶板混凝土 C30	立方米	12.5						
7	顶板钢筋 HRB400	千克	1976						
8	顶板钢筋 HPB300	千克	185						
9	伸缩缝	平方米	3.8						
10	1:2 防水水泥砂浆（20mm）	平方米	260						
11	隔离网	米	30						
12	挖方	立方米	320						
13	填方	立方米	31						
14	pvc 排水管 D250mm	米	362						
15	绿化恢复	处	1						
二	安全设施								
1	警示标志	套	1						

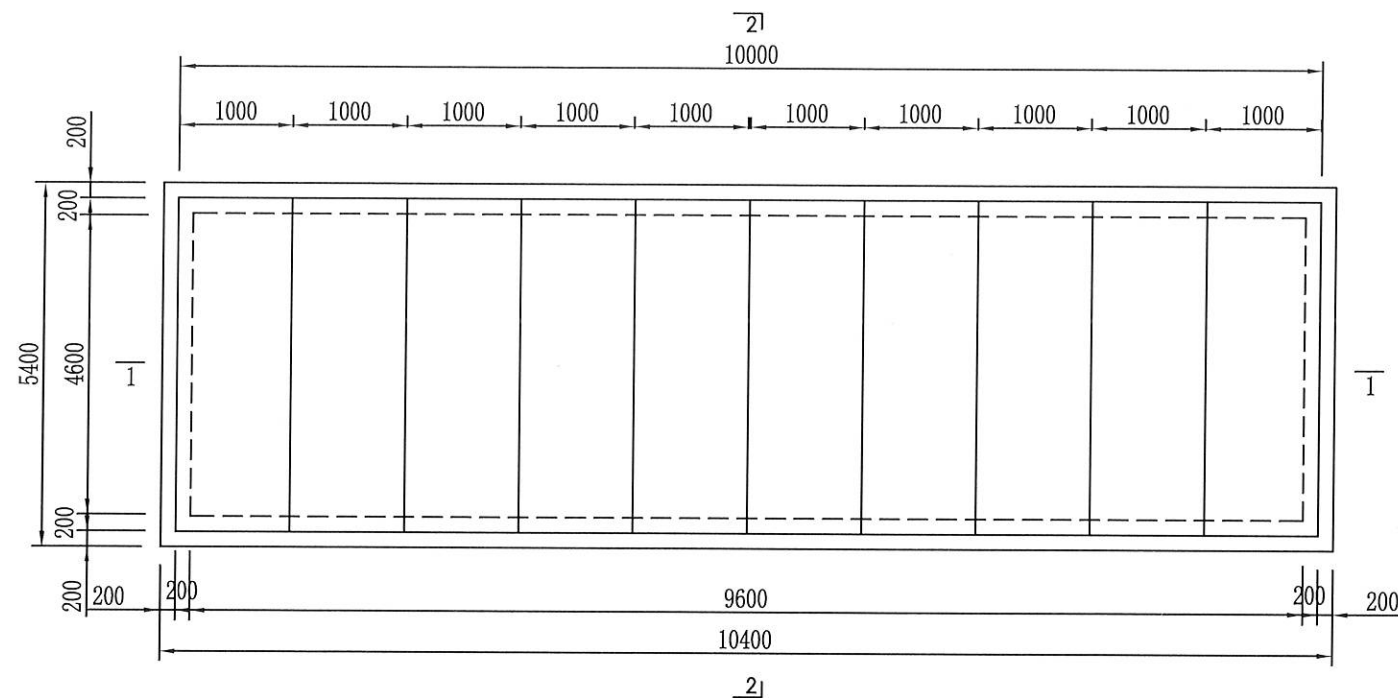
编制：宋宗铭

复核：刘丹

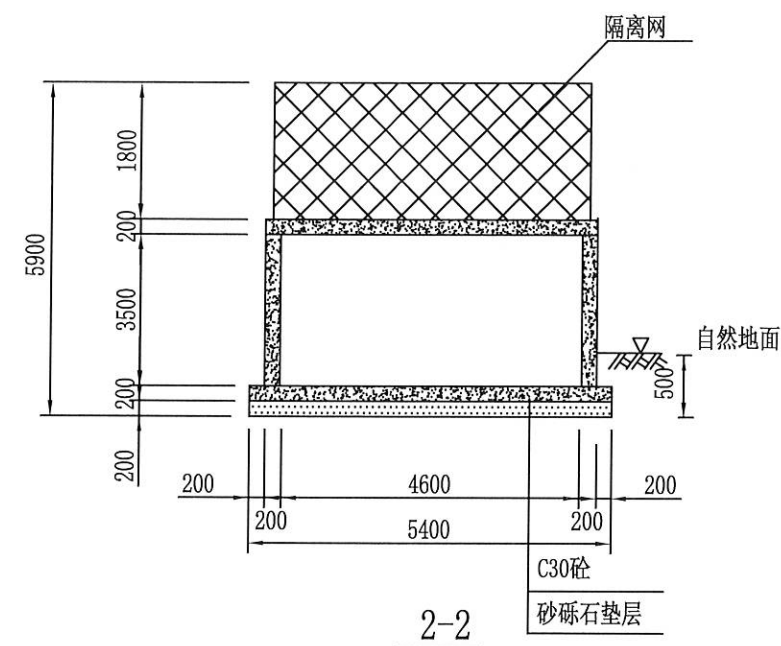
校对

描图

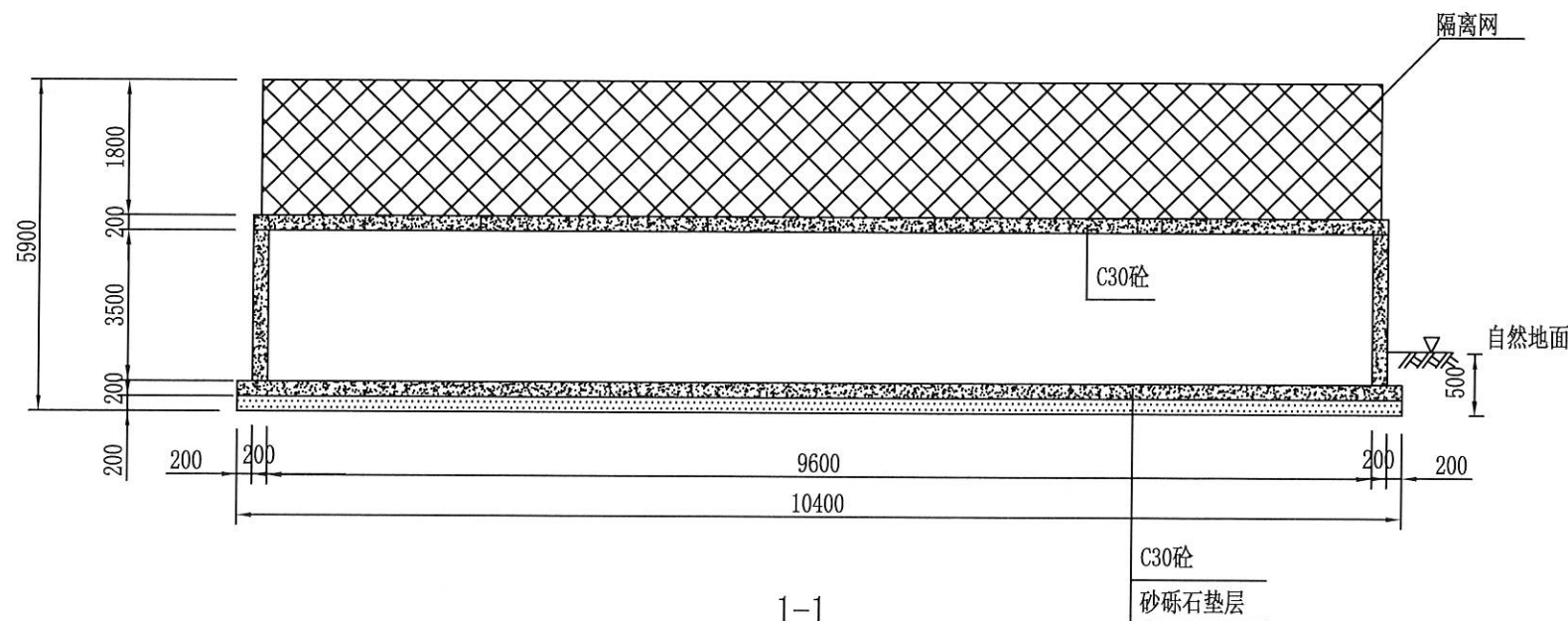
5



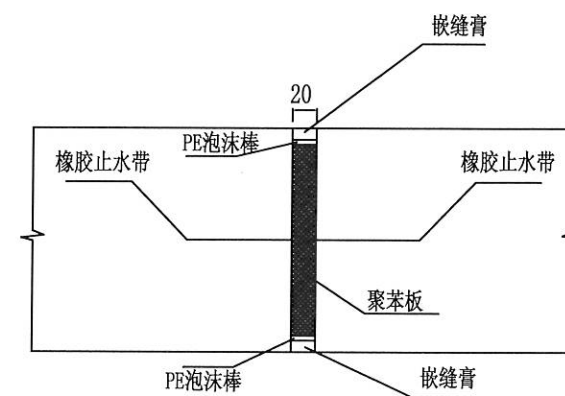
平面布置图



2-2



1-1

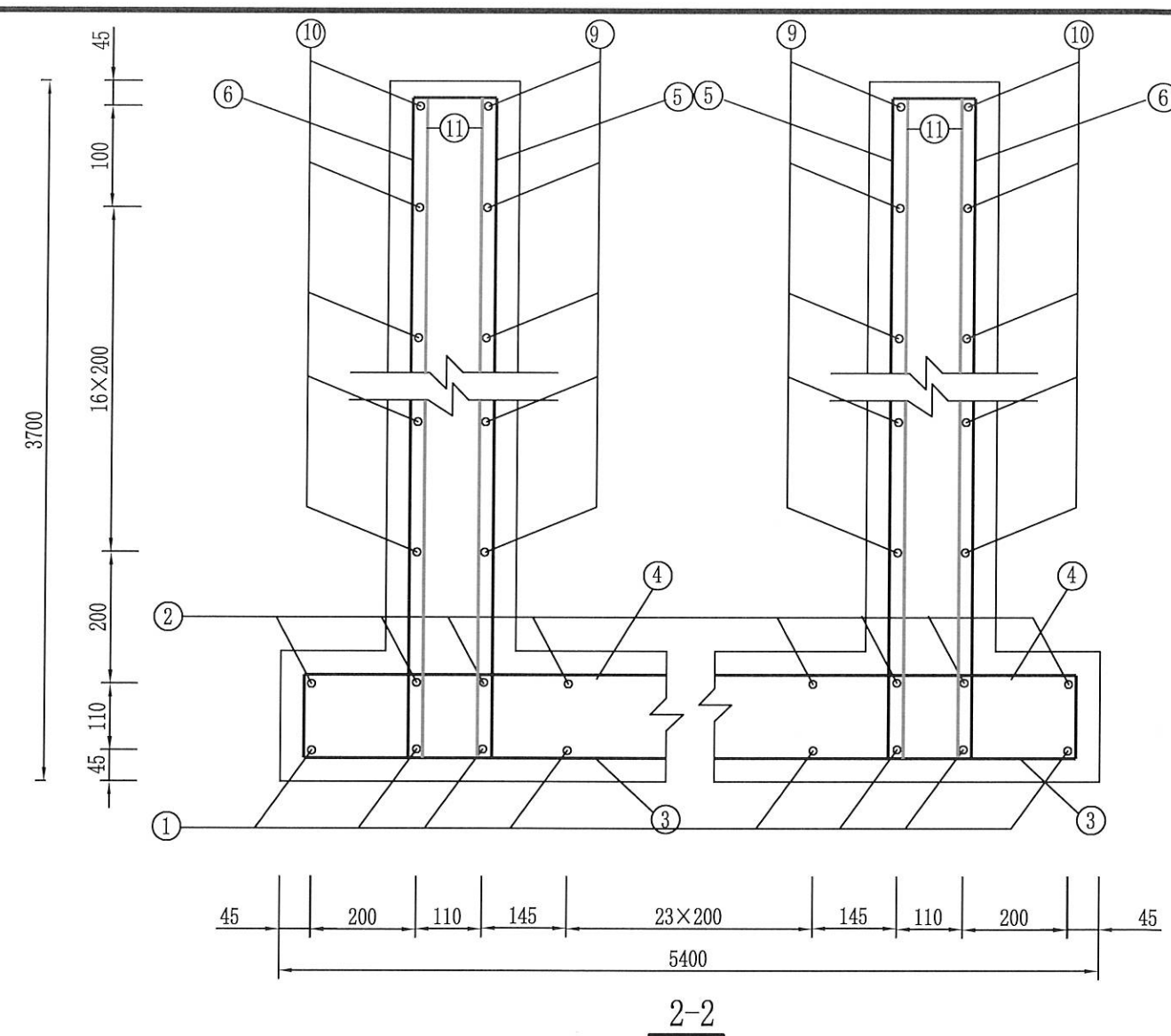
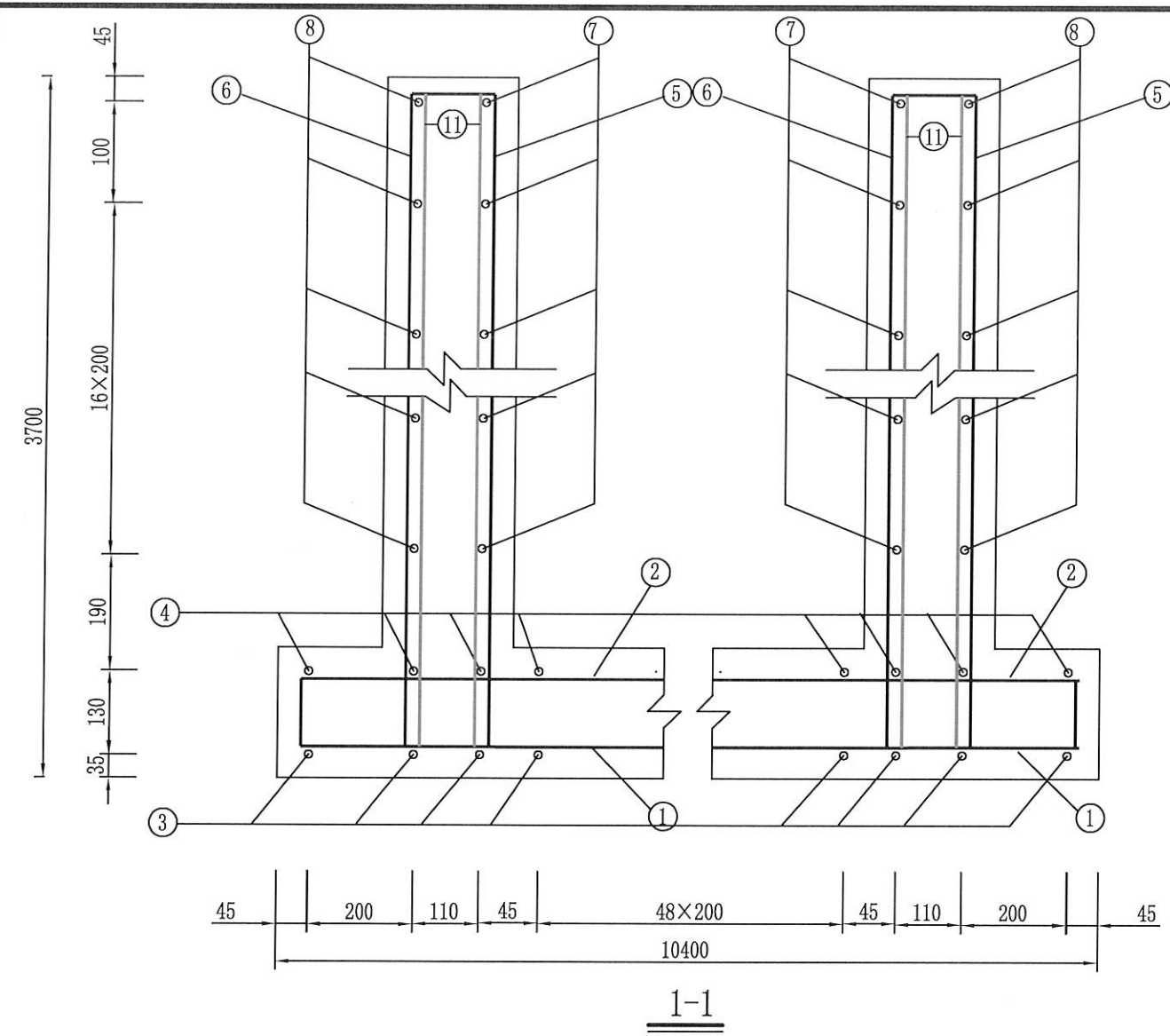


伸缩缝大样图

注:

1. 本图尺寸均以毫米。
2. 顶板混凝土为C30, 底板混凝土为C30, 钢筋柱—HRB400级钢筋, 200mm砂砾石垫层。
3. 1:2防水水泥砂浆抹面厚20mm。
4. 伸缩缝按5m间距布置。

校对
描图



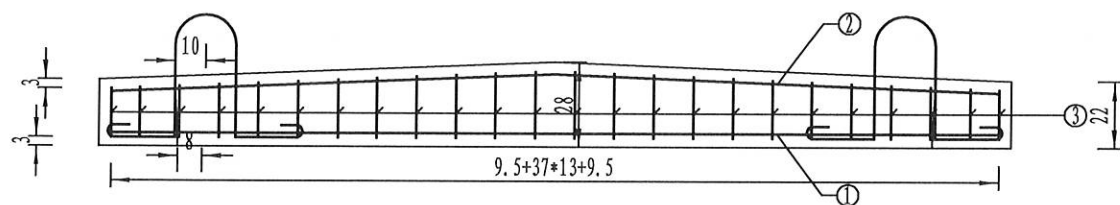
材料工程数量表

构件名称	编号	直径	每根长度	根数	重量	混凝土	隔离网
	单位	毫米	毫米	根	千克	立方米	米
墙身	5	10	4110	142	360.1	20.5	
	6	10	3830	142	335.6		
	7	10	5350	34	112.2		
	8	10	5070	34	106.4		
	9	10	10350	34	217.1		
	10	10	10070	34	211.2		
	11	16	2414	16	61.1		
合计					1403.7	20.5	30

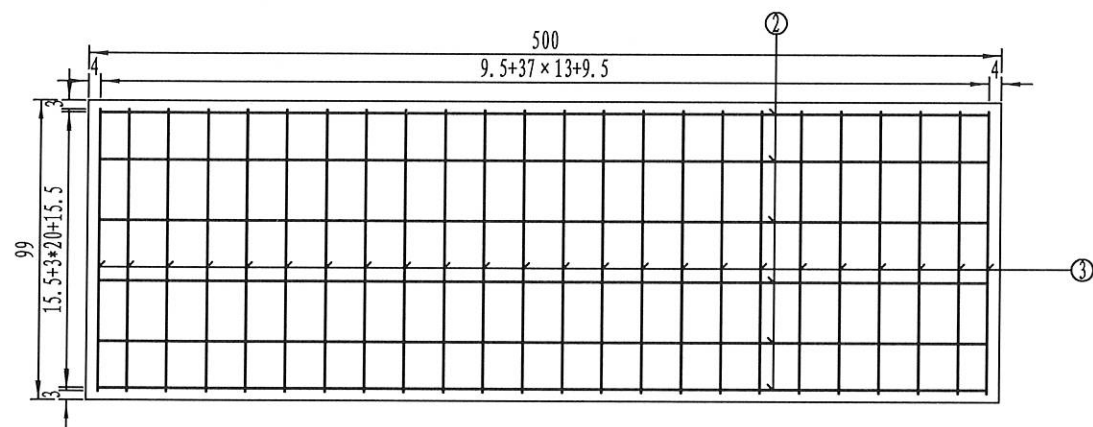
构件名称	编号	直径	每根长度	根数	重量	混凝土	砂砾石
	单位	毫米	毫米	根	千克	立方米	立方米
底板	1	10	10770	29	192.7	11.3	11.3
	2	10	10490	29	187.7		
	3	10	5810	54	193.6		
	4	10	5530	54	183.2		
	12	10	380	708	165.9		
	合计				923.1	11.3	11.3

校对

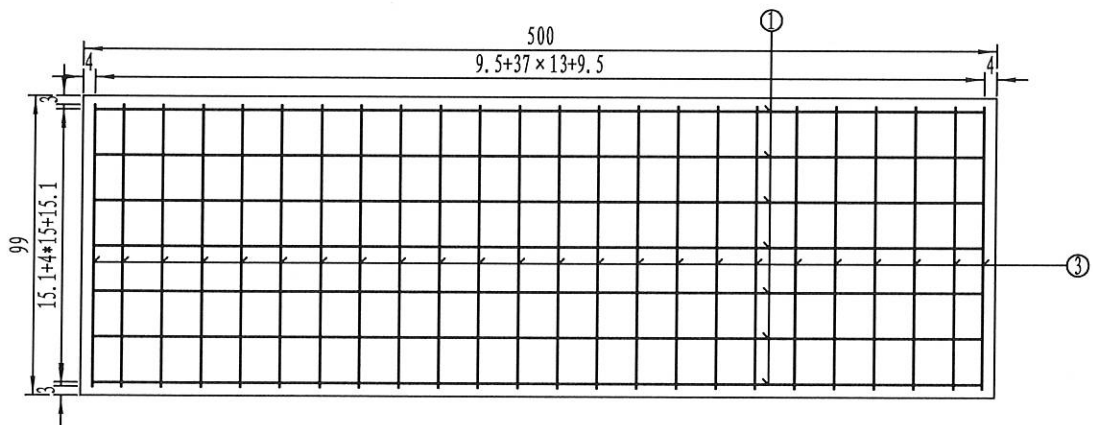
描图



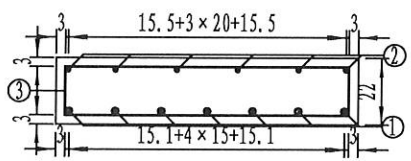
立面图 1:25



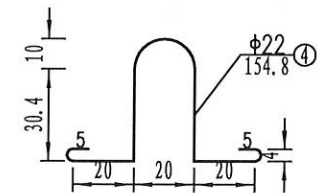
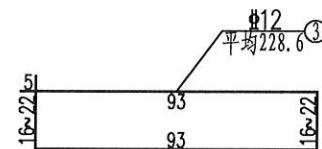
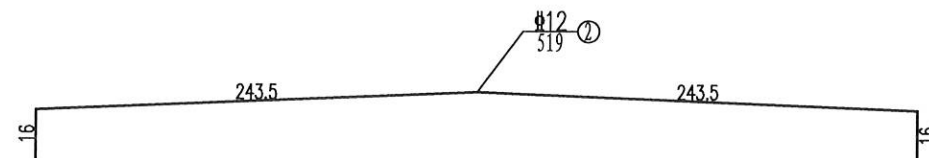
顶层平面图 1:25



底层平面图 1:25



断面图 1:25



一块板工程数量表

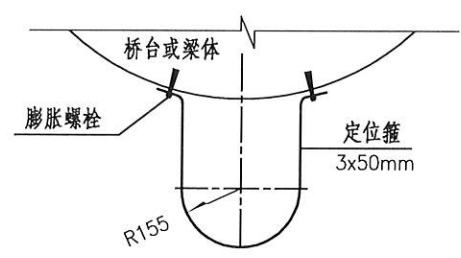
编号	直径	每根长度	根数	总长	每米重	重量	型号
单位	mm	cm	根	m	Kg/m	Kg	
1	Φ20	526	7	36.82	2.47	90.95	HRB400
2	Φ12	519	6	31.14	0.888	27.65	HRB400
3	Φ12	平均228.6	39	88.92	0.888	78.96	HRB400
4	Φ22	154.8	4	6.19	2.98	18.45	HPB300
合计	C30:1.25 m³HRB400:197.6Kg HPB300: 18.5Kg						

附注:

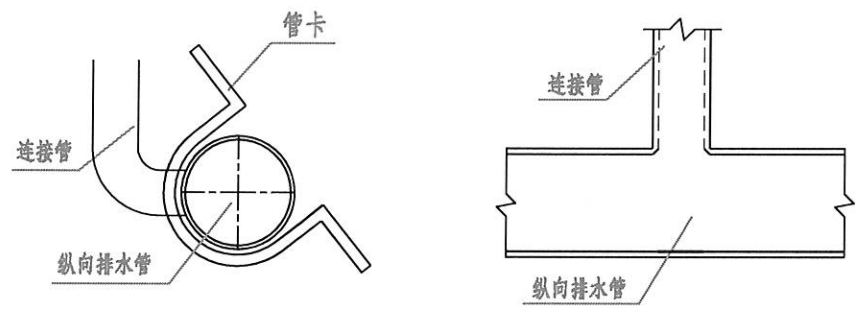
- 图中尺寸除钢筋直径以毫米计及注明者外,其余均以厘米计。
- 图中数量表为一块板的工程数量,本项目共需10块板。

校对
图

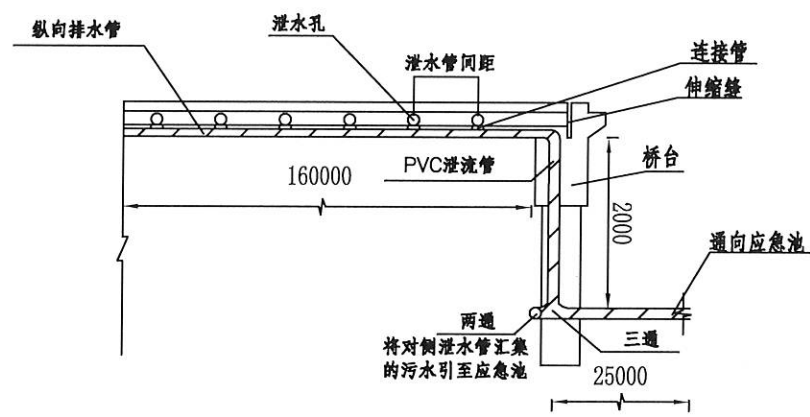
管道支撑安装平面示意



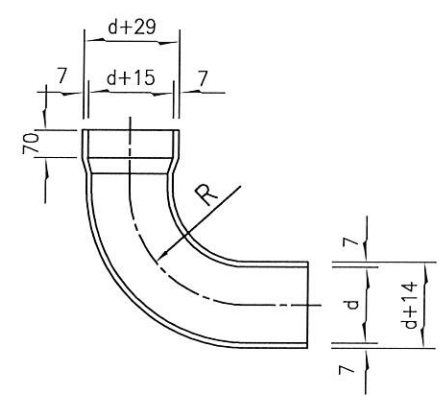
泄水管连接示意



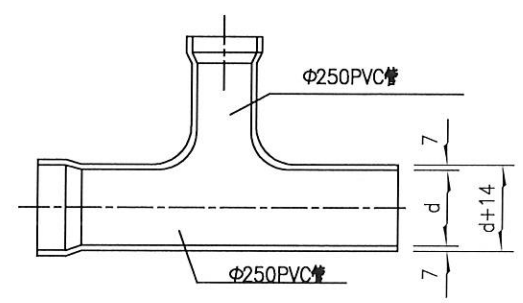
泄水管布置图



两通示意

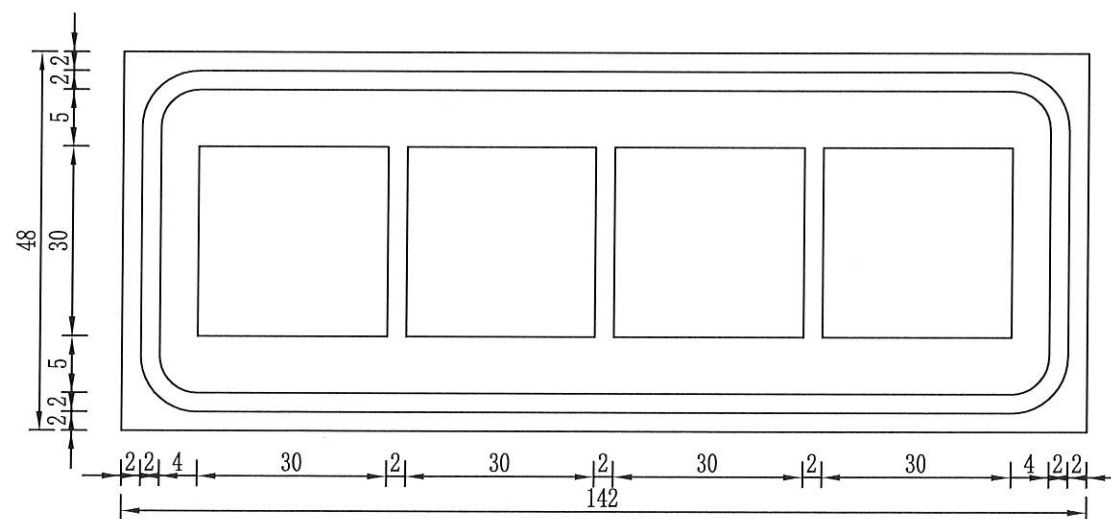
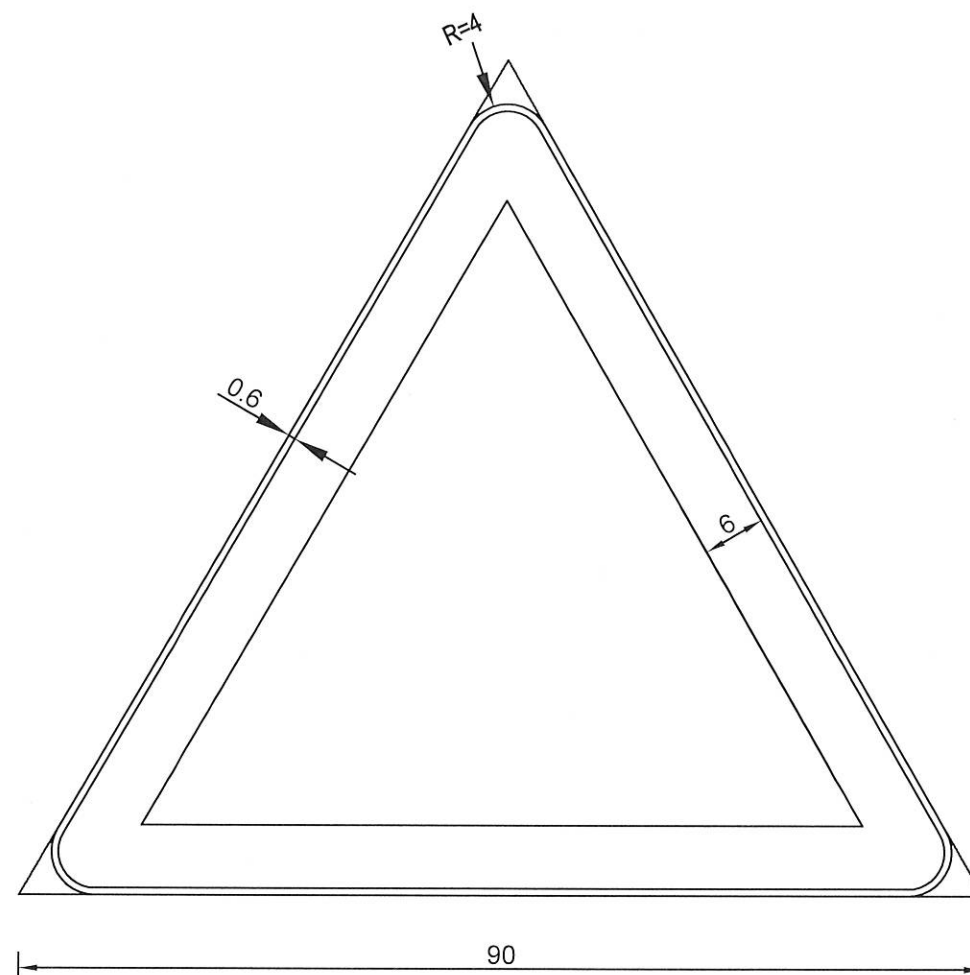


三通示意

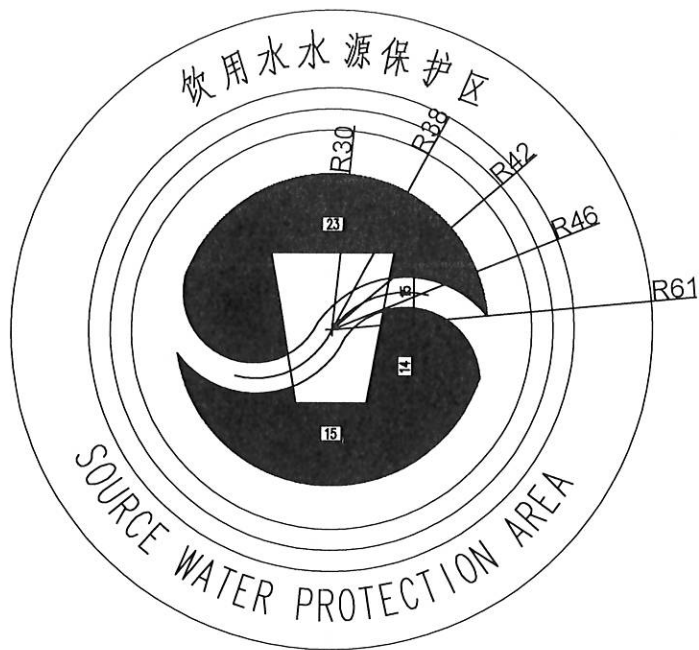


注:

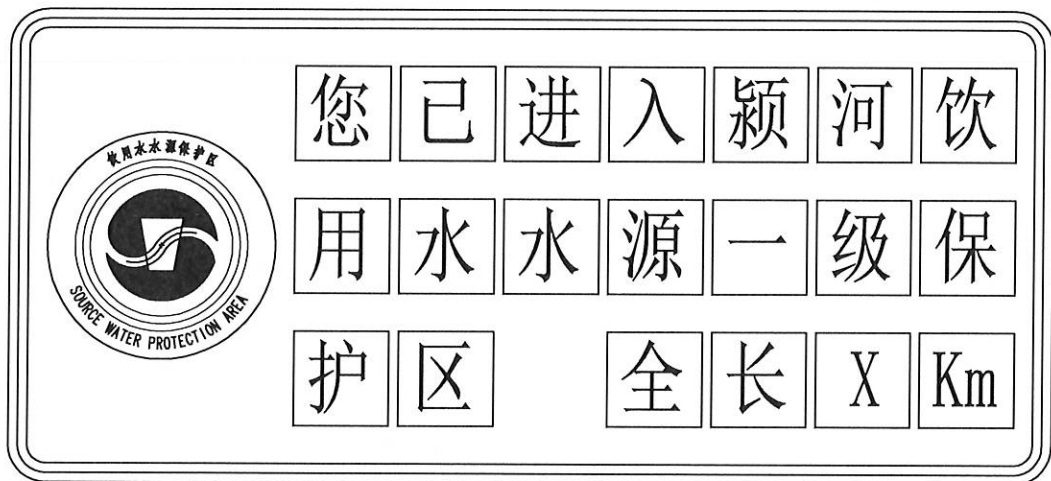
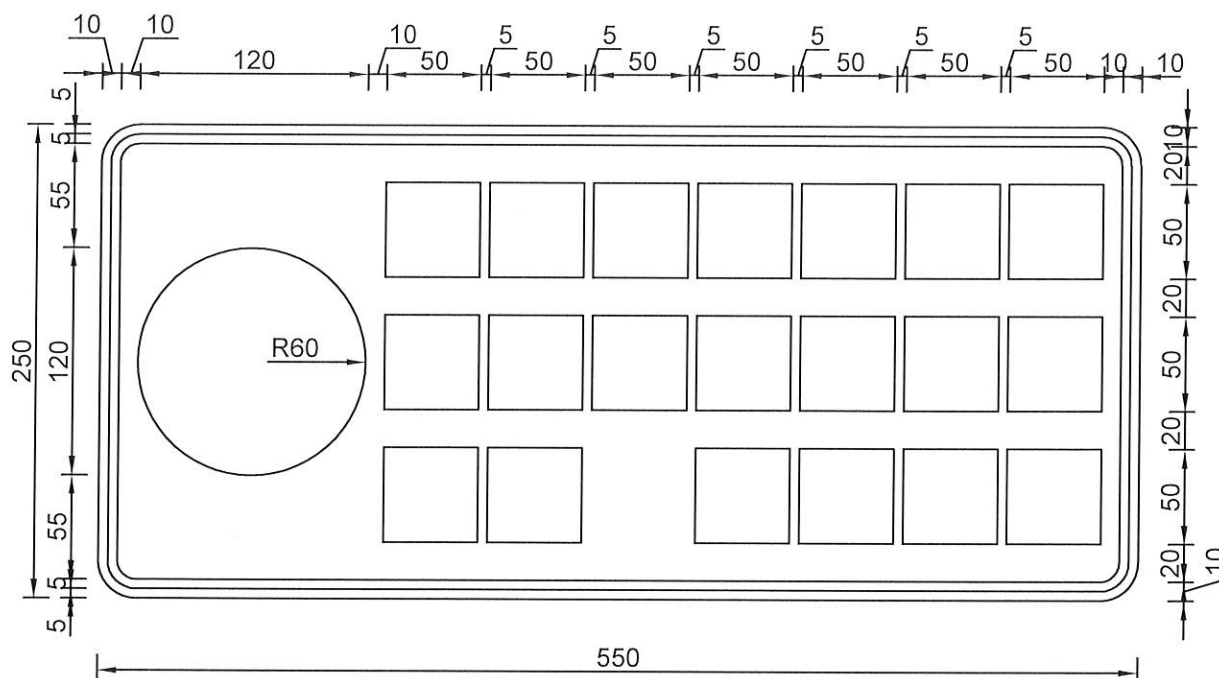
- 1.本图尺寸均以毫米。
- 2.桥面排水管材均采用PVC管。泄水管宜采用PVC材料(白色)，聚氯乙烯含量不应低于80%，其性能应符合GB/T 20221-2006和GB/T 5836.2-2006的要求。
- 3.纵向排水管的排水采用与桥面纵坡相同的方向和坡度。泄水管的两通、三通可根据现场实际情况、在厂家指导下适当调整。
- 4.管材接口采用弹性密封圈连接。施工时，为便于密封圈和管材套入，可涂敷适量润滑剂(如肥皂水)于凹槽，密封圈表面及管端。套接深度比承口深度短10-20mm。对于大口径管材，可用厚木板垫于管端，以木槌或铁棒击入，或以拉紧器拉紧。
- 5.管道在施工前，应对管道铺设的路线、标高及排水方向进行复核确定。铺设时不得出现无坡、倒坡现象。
- 6.不同管径的管材选用对应的吊架(定位箍)。定位箍的材质为Q235(3mm)薄钢板，长度可根据现场情况适当调整，应采取防腐措施。
- 7.定位箍采用M10膨胀螺栓固定，间距可按1.5m控制。螺栓位置可适当调整，打孔时严防碰到锚头及波纹管等预应力构件。螺栓应采取防腐措施。
- 8.桥面如有纵向泄水管则利用，若无需重新布置。新建管道应按5%坡度布置。泄水管管径及间距根据实际情况进行调整。
- 9.应急池在桥一侧设置，通过延长泄水管使另一侧泄水管在桥下与应急池侧泄水管相接。



注：1. 图中尺寸均以厘米计。



饮用水水源保护区图标



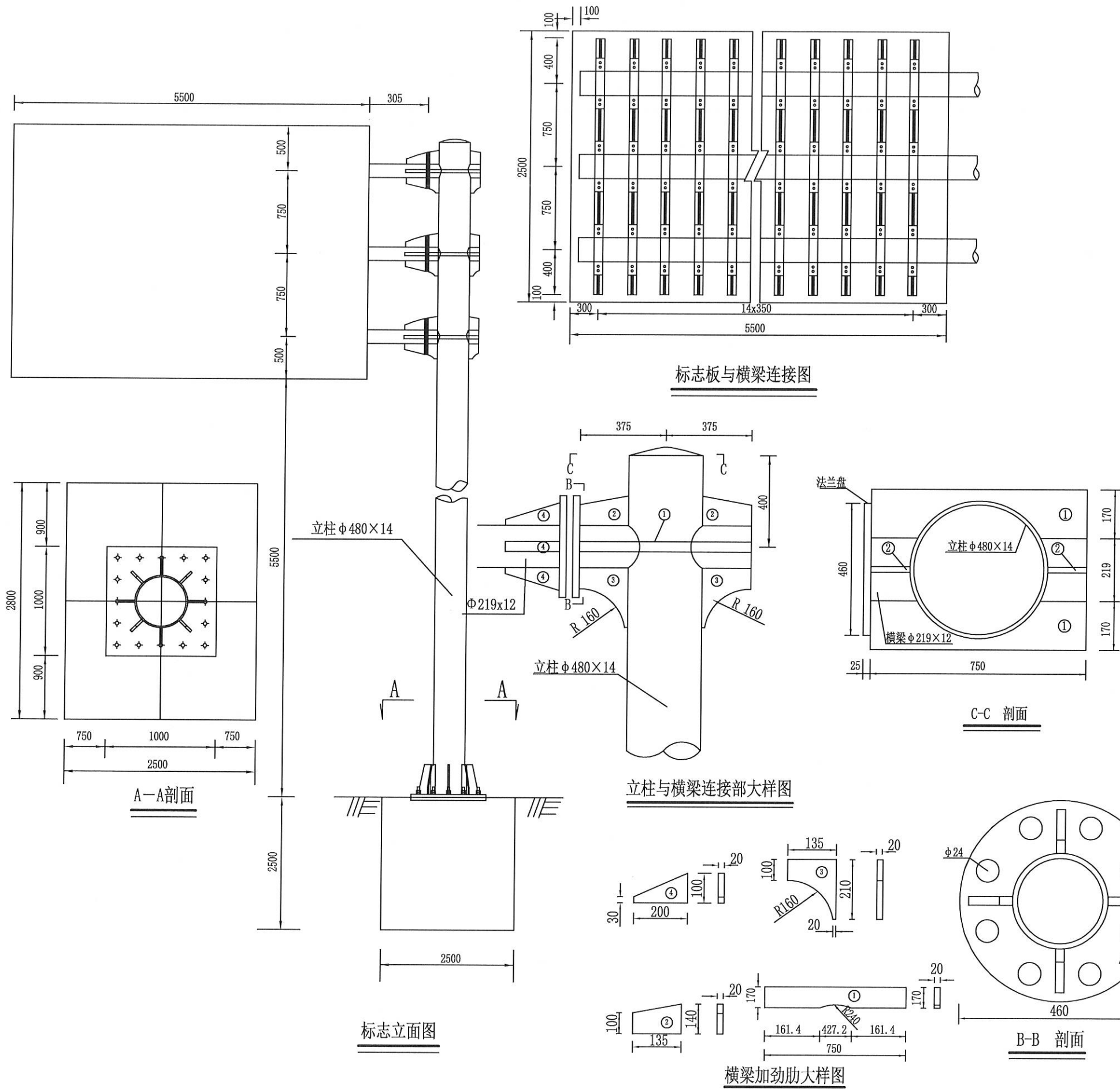
水源保护区道路警示牌示意图

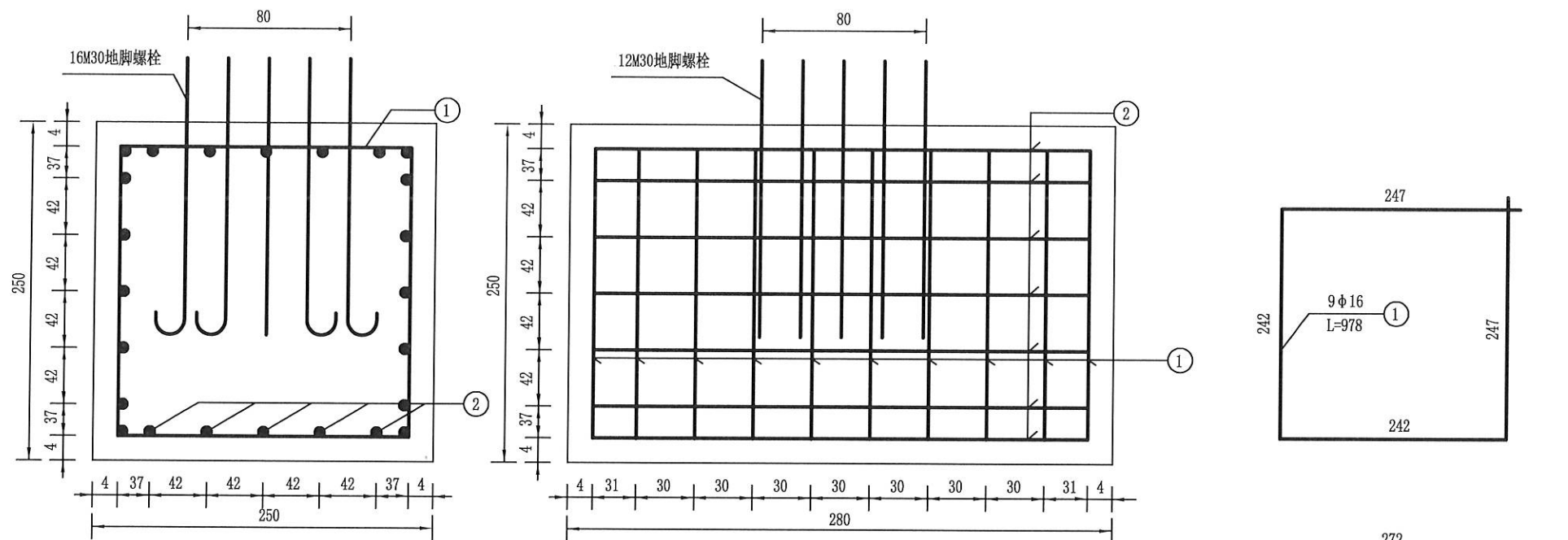
注：1. 图中尺寸均以厘米计。
2. 图中公里数根据各桥实际情况确定。

材料名称	规格(mm)	单件重(kg)	构件数(个)	重量(kg)	备注
钢管立柱	Φ480×14×7900	1270.4	1	1270.4	
钢管横梁	Φ219×12×5705	349.4	3	1048.2	
	Φ219×12×770	47.1	3	141.3	
标志板	5500×2500×3	115.6	1	115.6	
抱箍	775.9×50×5	1.532	45	68.94	
抱箍底衬	441.5×50×5	0.872	45	39.24	
悬臂法兰盘	∅460x25	32.8	6	196.8	
高强连接螺栓	M24x85	0.46	24	11.04	
	M18x90	0.222	180	39.96	
螺母	M24	0.2	24	4.8	45号钢
	M18	0.051	180	9.18	
垫圈	Φ24×5	0.057	24	1.368	45号钢
	Φ18×3	0.017	180	3.06	
柱帽	Φ452×3×160	9.927	1	9.927	
	Φ195×3×160	3.256	3	9.769	
滑动槽钢	80×18×4	1.232/m	15	42.5	
铆钉	M4	0.0006	1140	0.684	
1号加劲肋		10.161	6	60.967	
2号加劲肋		2.56	6	15.358	
3号加劲肋		3.48	6	20.88	
4号加劲肋		2.054	12	24.648	
反光膜	V类		13.75m ²		

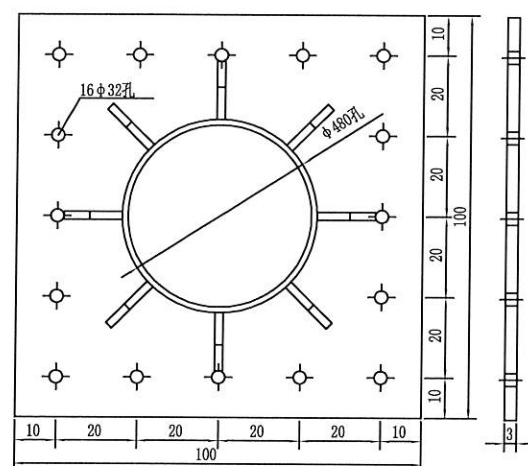
注:

- 图中尺寸以毫米计。
- 标志板采用3004型铝合金板制作,板厚3毫米.滑动槽钢采用LD30型铝制作,厚4毫米。
- 标志板与滑动槽钢采用铝合金铆钉连接,板面上的铆钉头应打磨平滑,连接方式见图《标志板连接件大样图》。
- 标志板边缘应作卷边处理。
- 立柱、抱箍及底衬、柱帽等应进行热浸镀锌处理,镀锌量为600克/平方米。
- 立柱材料采用GB/T8162-2008无缝钢管,与基础通过法兰盘用高强螺栓连接,立柱与法兰盘焊接。
- 所有金属构件除特殊说明外均用Q235钢制作。
- 立柱顶应加带一个用3mm厚钢板焊接而成的柱帽,其大样见图《标志柱帽和横梁帽大样图》。
- 标志板与立柱采用抱箍连接,抱箍及底衬的大样图见《抱箍及抱箍底衬大样图》。
- 螺栓、螺母、垫圈大样和它们之间的连接方式见图《标志板连接大样图》。
- 基础结构见图《单悬臂式标志基础设计图》。
- 标志在路侧的设置位置及立柱的长度在施工时可根据地形情况参照国标有关规定进行调整。
- 标志板的安装及运输应符合GB5768-2009及施工技术规范的要求。

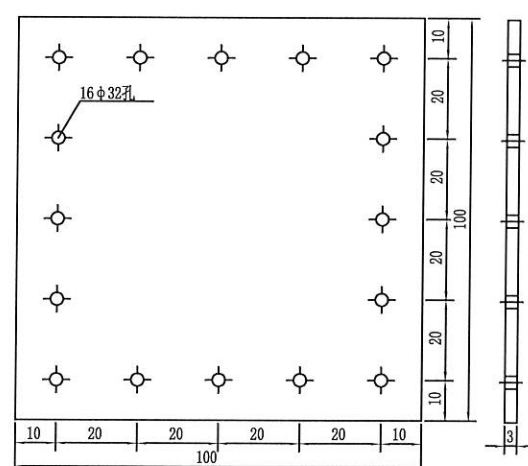




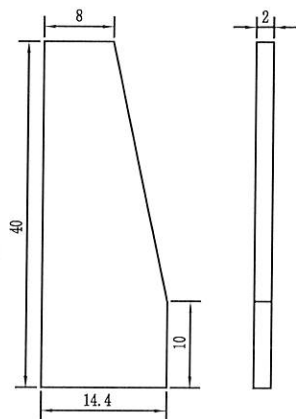
基础配筋图



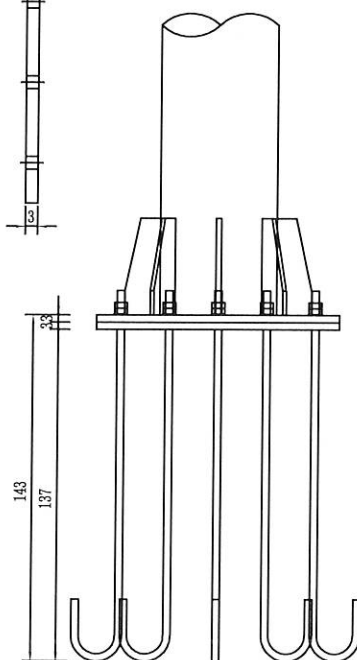
加劲法兰盘



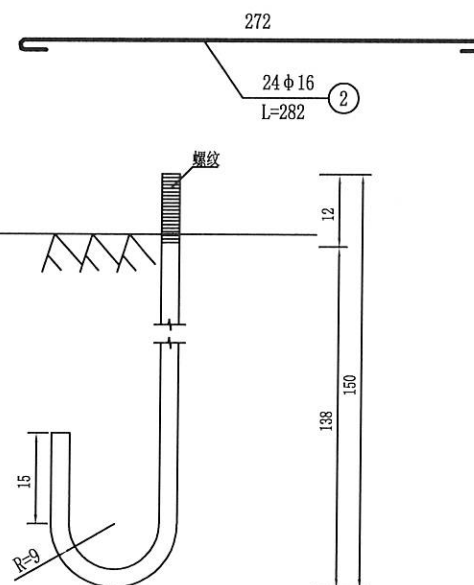
底座法兰盘



底座加劲钢板



立柱底连接大样图

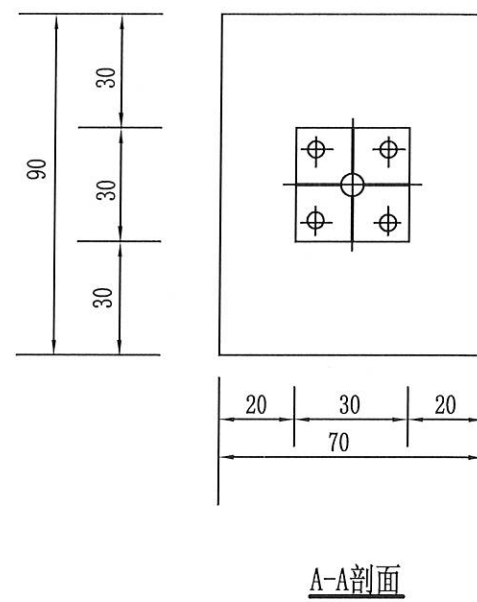
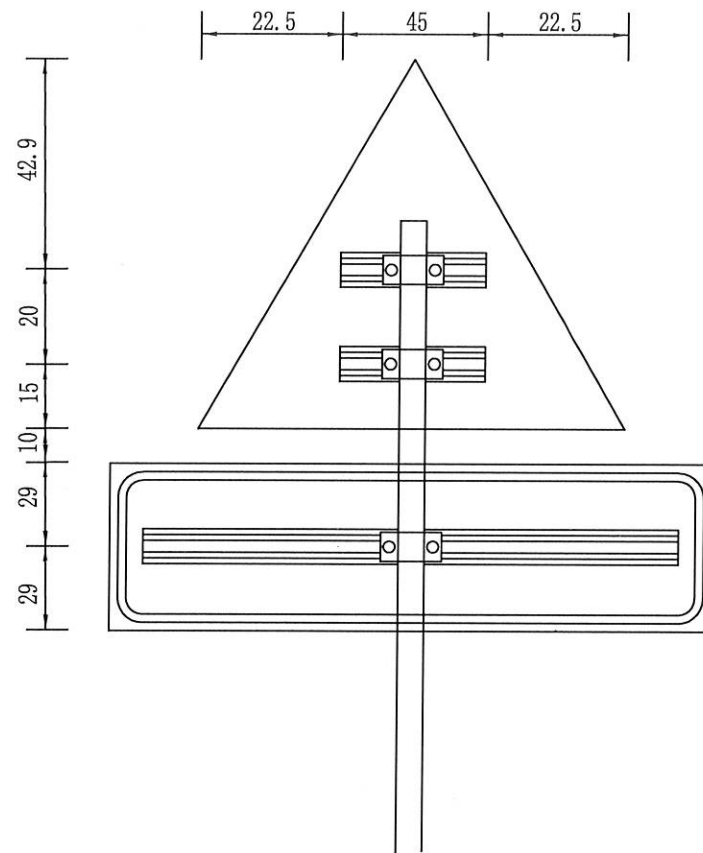
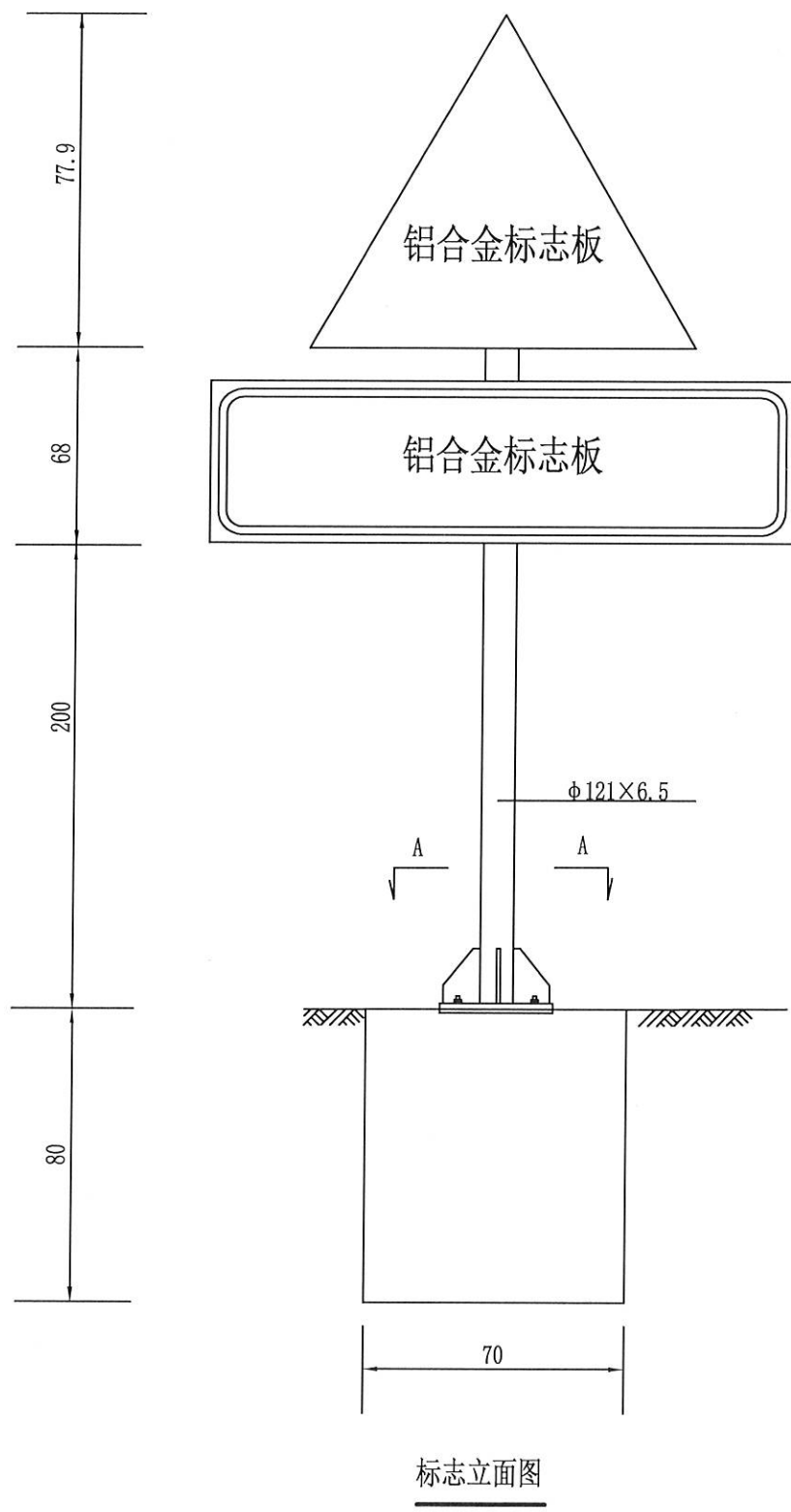
M30地脚螺栓大样图
(L=193.3cm)

材料数量表

名称	规格 (mm)	单件重 (Kg)	数量 (个)	合计 (Kg)
底座加劲肋	144×400×20	7.6	8	60.8
加劲法兰盘	1000×1000×30	237	1	237
定位法兰盘	1000×1000×30	237	1	237
地脚螺栓	M30×1933	10.8	16	172.8
螺母	M30	0.342	32	10.95
垫圈	Φ30×4	0.054	32	1.73
钢筋	Φ16 L=9780	15.5	10	155
	Φ16 L=2820	4.5	24	108
混凝土	C25	17.5 m ³		

注:

- 图中尺寸单位除钢筋直径、螺栓直径孔径以毫米计外,其余均以厘米计。
- 各基础的长向为路线纵向,基础的宽为路线的横向。
- 基础采用明挖法施工,基底应整平、夯实,同时应注意控制好标高。施工完后基坑应分层回填夯实。
- 基础采用C25水泥混凝土现场浇注,构造钢筋Φ16选用热轧I级光面圆钢筋,钢筋保护层厚度不小于25毫米。
- 基础顶面应预埋10.9级高强螺栓,地脚下面为标准弯钩,螺母及垫圈为45号钢制作,法兰盘为Q235钢制作。
- 地脚上的螺栓、螺母、垫圈宜事先进行热浸镀锌处理,镀锌量350克/平方米。
- 施工时遇有平曲线路段,为使将来安装的标志版面与驾驶员的视线垂直,应对预埋的法兰盘进行适当的调整。
- 在浇注混凝土时,应注意使底座法兰盘与基础对中,并将其嵌入基础,其上表面与基础顶面齐平,同时保持其顶面水平,顶面预埋的地脚步螺栓与其保持垂直。
- 施工完毕,地脚螺栓外露长度宜控制在80~100毫米以内,并对外露螺栓部分加以妥善保护。
- 本图所有构件的加工制作、组装、焊接等工艺应符合JTJ041-2000《公路桥涵施工技术规范》的规定。

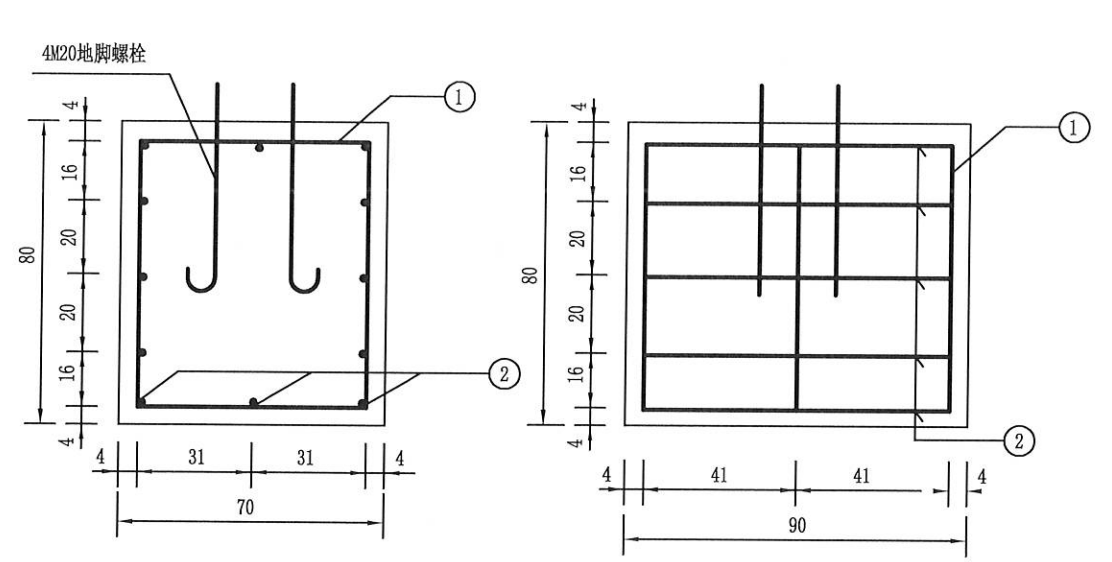


主要材料数量表

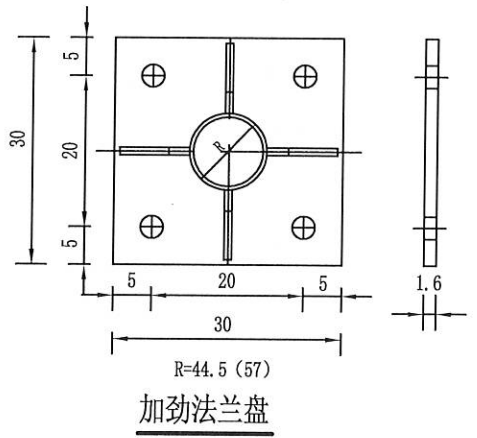
材料名称	规格 (mm)	单件重 (Kg)	构件数 (个)	重量 (Kg)	备注
钢管立柱	$\phi 121 \times 6.5 \times 3230$	61.5	1	61.5	
标志板	$\triangle 900 \times \triangle 900 \times \triangle 900 \times 2$	1.923	1	1.923	
	900x400x3	3.023	1	3.023	
抱筋	365.7x50x5	0.718	3	2.154	
抱筋底衬	223.4x50x5	0.438	3	1.314	
螺母	M18	0.051	4	0.204	45号钢
垫圈	$\phi 18 \times 3$	0.017	4	0.068	45号钢
螺栓	M18x90	0.222	4	0.888	
柱帽	$\phi 51 \times 4 \times 50$	0.817	1	0.817	
滑动槽钢	80x18x4	1.232/m	3	2.611	
铆钉	M4	0.0006	84	0.0504	
反光膜	V类			0.711m ²	

注:

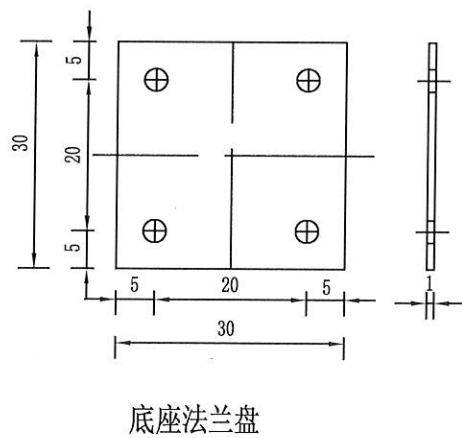
- 1、图中尺寸除立柱直径以毫米计外,其余均以厘米计。
- 2、标志板采用3004型铝合金板制作,板厚2毫米。滑动槽钢采用LD30型制作,厚4毫米。
- 3、标志板与滑动槽钢采用铝合金铆钉连接,板面上的铆钉头应打磨光滑,连接方式见图《标志板连接件大样图》。
- 4、立柱、抱筋及底衬、柱帽等应进行热浸镀锌处理,镀锌量为600克/平方米。
- 5、立柱材料采用GB/T8162-2008无缝钢管,与基础通过法兰盘用高强螺栓连接,立柱与法兰盘焊接。
- 6、所有金属构件除特殊说明外均用Q235钢制作。
- 7、立柱顶应加带一个用3mm厚钢板焊接而成的柱帽,其大样见图《标志柱帽和横梁帽大样图》。
- 8、标志板与立柱采用抱筋连接,抱筋及底衬的大样见图《抱筋及抱筋底衬大样图》。
- 9、龙骨螺栓、螺母、垫圈大样和它们之间的连接方式见图《标志板连接件大样图》。
- 10、所有铁件外露部分均应作防锈处理。
- 11、基础结构见图《单柱式标志基础设计图》。
- 12、标志在路侧的设置位置和立柱长度在施工时可根据地形情况参照国标有关规定进行调整。
- 13、标志板的安装及运输应符合GB5768-2009及施工技术规范的要求。



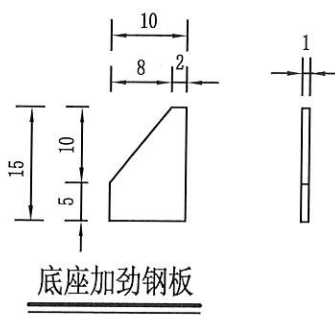
基础配筋图



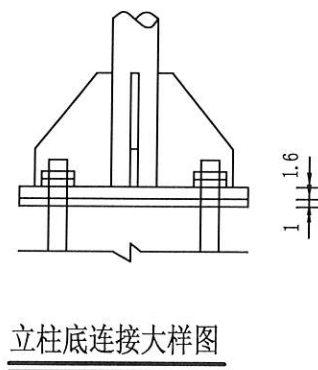
加劲法兰盘



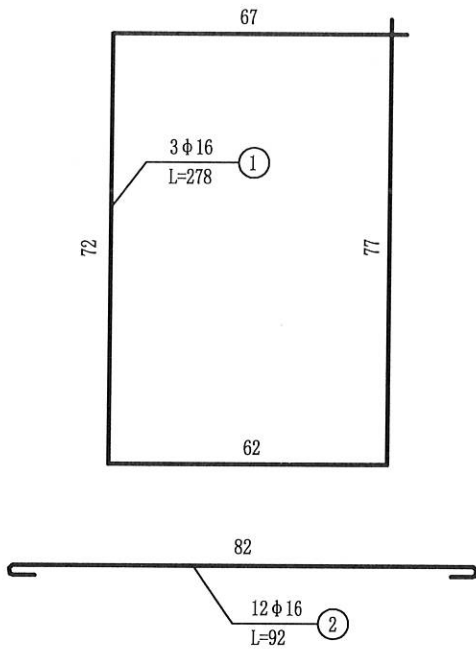
底座法兰盘



底座加劲钢板



立柱底连接大样图

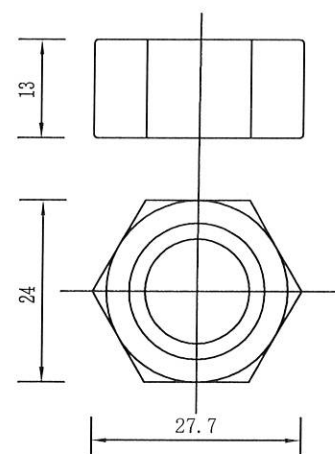


M20地脚螺栓大样图
(L=72cm)

材料数量表

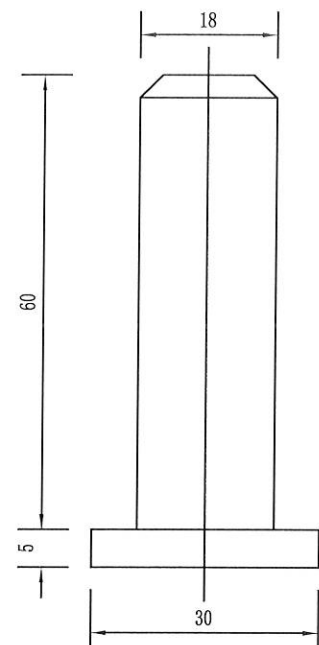
名称	规格 (mm)	单件重 (Kg)	数量 (个)	合计 (Kg)
底座加劲肋	100×150×10	1.185	4	4.74
加劲法兰盘	300×300×16	11.30	1	11.30
定位法兰盘	300×300×10	7.07	1	7.07
地脚螺栓	M20×720	1.78	4	7.12
螺母	M20	0.092	8	0.74
垫圈	Φ20×4	0.032	8	0.26
钢筋	Φ16 L=7340	4.4	3	13.2
	Φ16 L=1104	1.5	12	18
混凝土	C25	0.504m ³		

- 注:
1. 图中尺寸单位除钢筋直径、螺栓直径孔径以毫米计外, 其余均以厘米计。
 2. 各基础的长向为路线纵向, 基础的宽为路线的横向。
 3. 基础采用明挖法施工, 基底应整平、夯实, 同时应注意控制好标高。施工完后基坑应分层回填夯实。
 4. 基础采用C25水泥混凝土现场浇注, 构造钢筋Φ16选用热轧I级光面圆钢筋, 钢筋保护层厚度不小于25毫米。
 5. 基础顶面应预埋10.9级高强螺栓, 地脚下面为标准弯钩, 螺母及垫圈为45号钢制作, 法兰盘为Q235钢制作。
 6. 地脚步上的螺栓、螺母、垫圈宜事先进行热浸镀锌处理, 镀锌量350克/平方米。
 7. 施工时遇有平曲线路段, 为使将来安装的标志版面与驾驶员的视线垂直, 应对预埋的法兰盘进行适当的调整。
 8. 在浇注混凝土时, 应注意使底座法兰盘与基础对中, 并将其嵌入基础, 其上表面与基础顶面齐平, 同时保持其顶面水平, 顶面预埋的地脚步螺栓与其保持垂直。
 9. 施工完毕, 地脚螺栓外露长度宜控制在80~100毫米以内, 并对外露螺栓部分加以妥善保护。
 10. 本图所有构件的加工制作、组装、焊接等工艺应符合JTJ041-2000《公路桥涵施工技术规范》的规定。



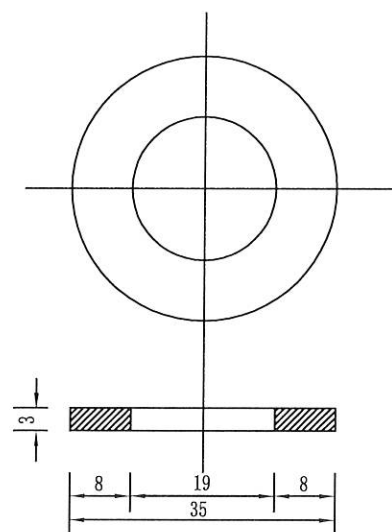
螺母大样

1:1



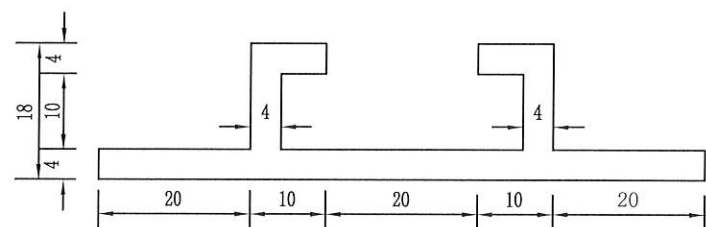
滑动螺栓大样

1:1



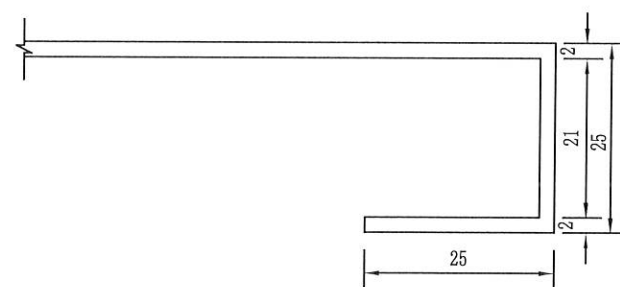
垫圈大样

1:1

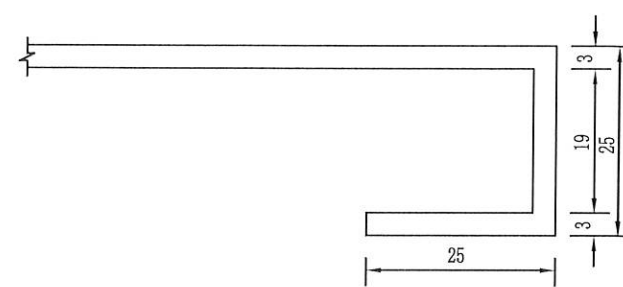


铝合金滑动槽钢大样图

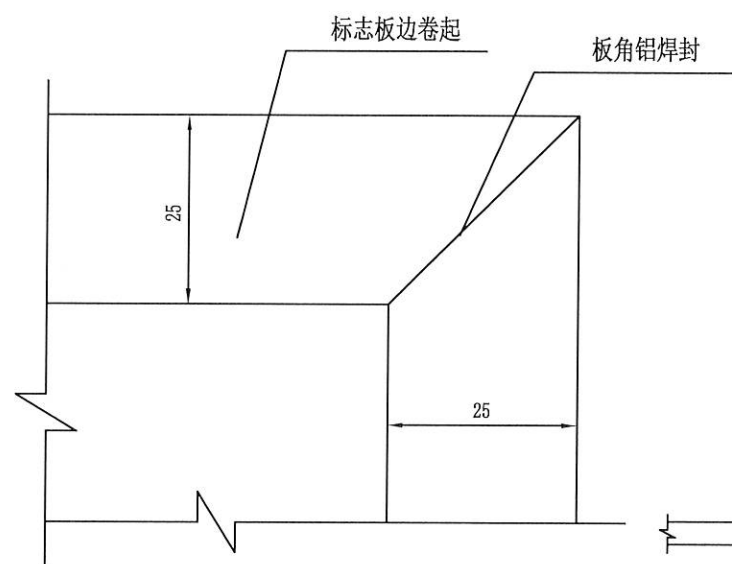
1:1



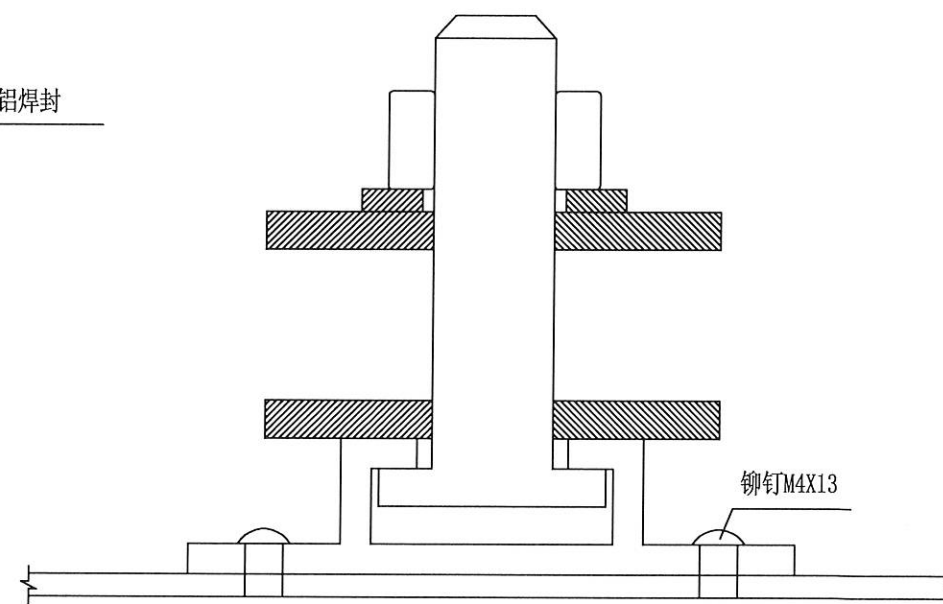
2mm厚标志板卷边形式



3mm厚标志板卷边形式



板边构造图



滑动槽钢与抱筋连接图

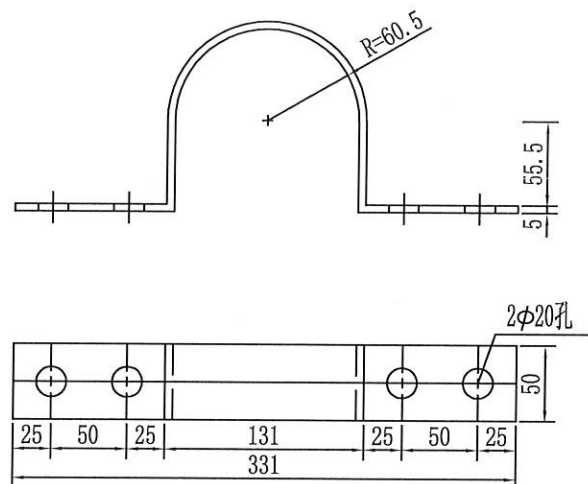
注:

1. 图中尺寸均以毫米计。
2. 圆形标志板采用一次冲压成型, 卷边形式参见GB5768-2009。
3. 铆钉采用扁圆头铆钉, 公称长度 $L=13\text{mm}$, 材料为ML2。
4. 铆钉中心最大间距为7cm。
5. 铆钉距构件边缘距离为7.5—20cm。

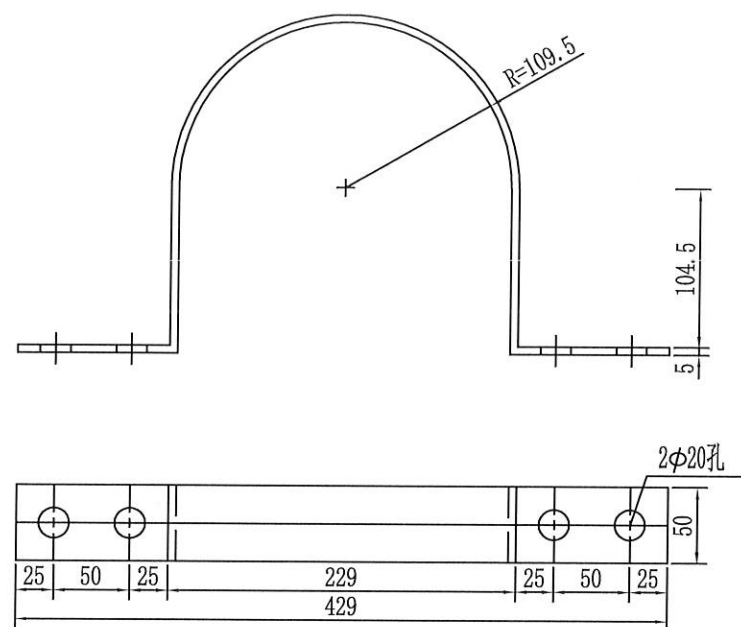
校对

图
描

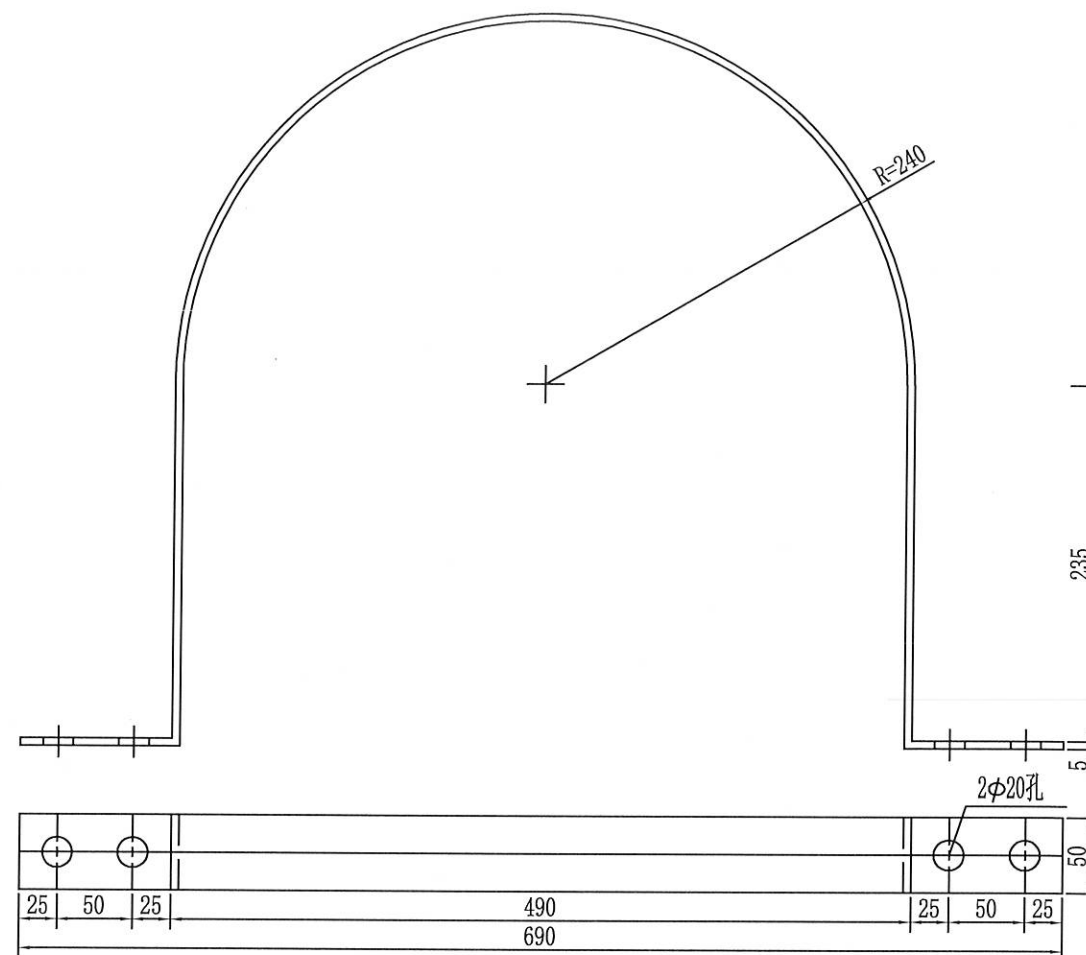
17



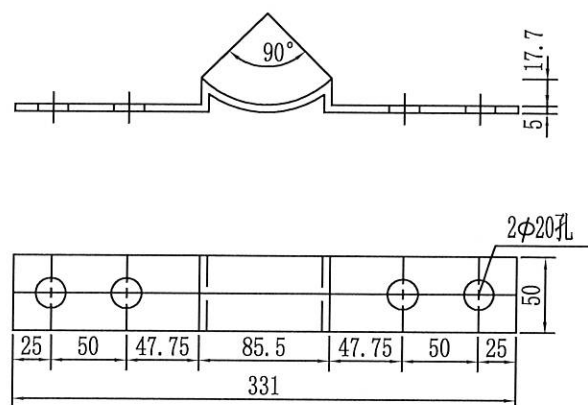
φ 121横梁抱箍大样图



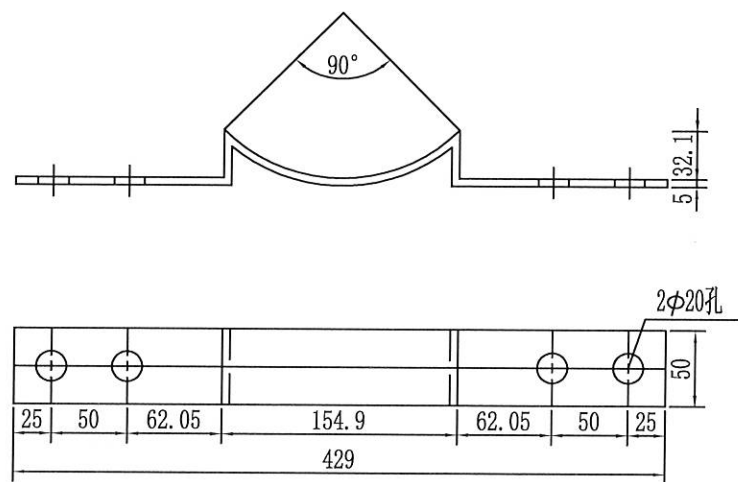
φ 219横梁抱箍大样图



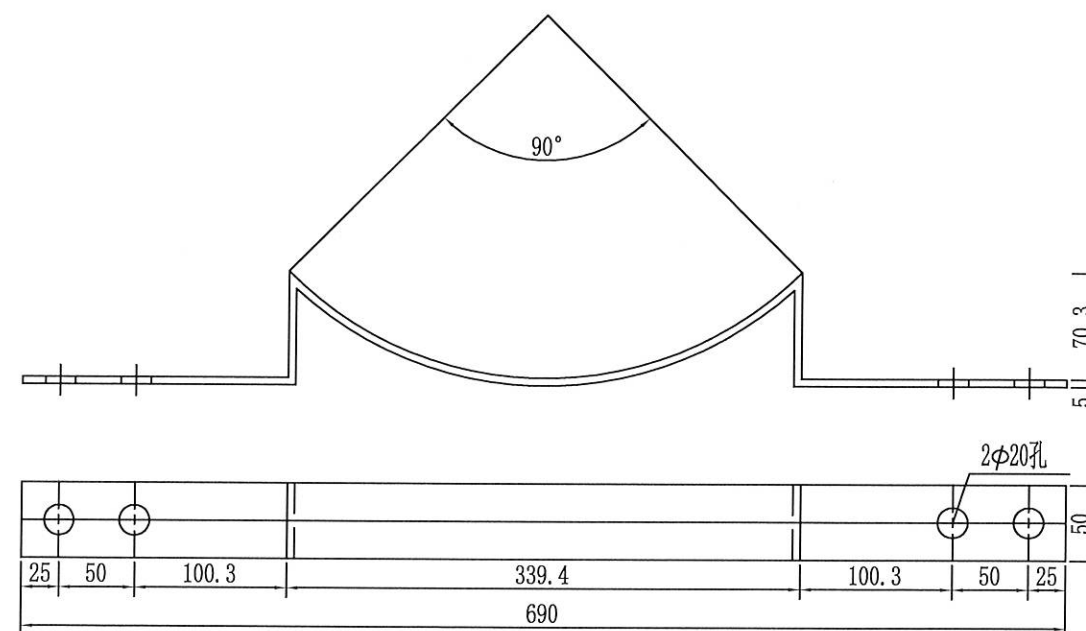
φ 480立柱抱箍大样图



φ 121横梁衬底大样图

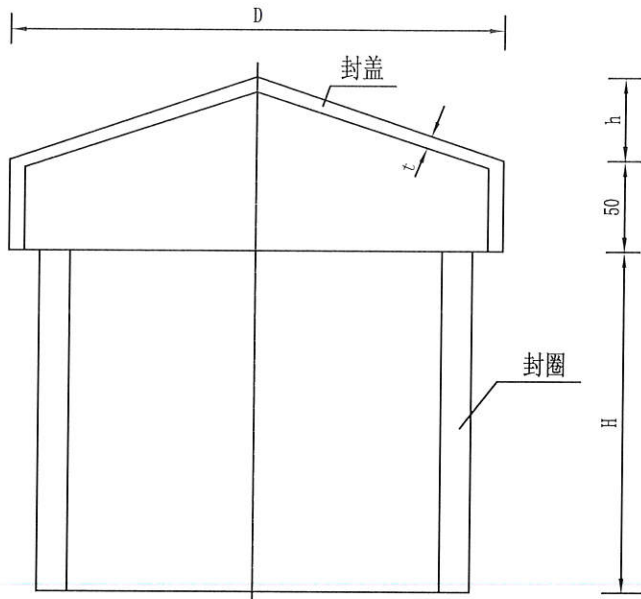


φ 219横梁衬底大样图

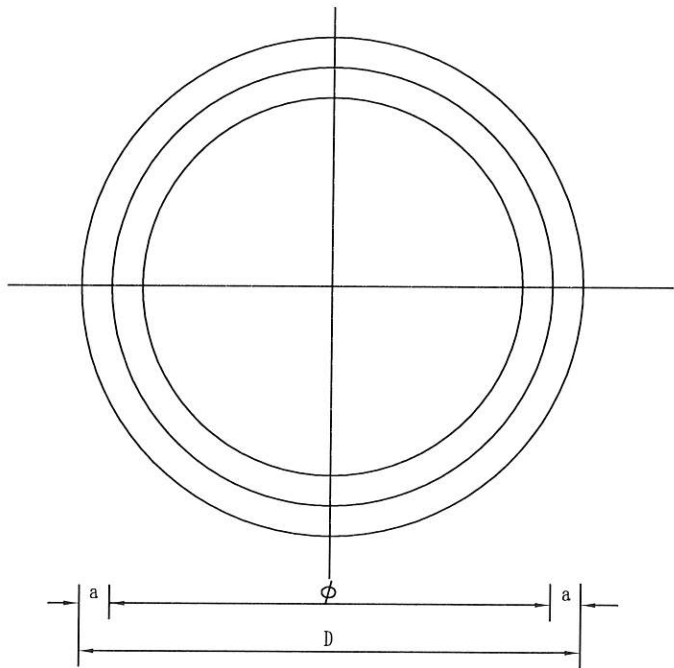


φ 480立柱衬底大样图

注：
本图尺寸以毫米计。



立面图

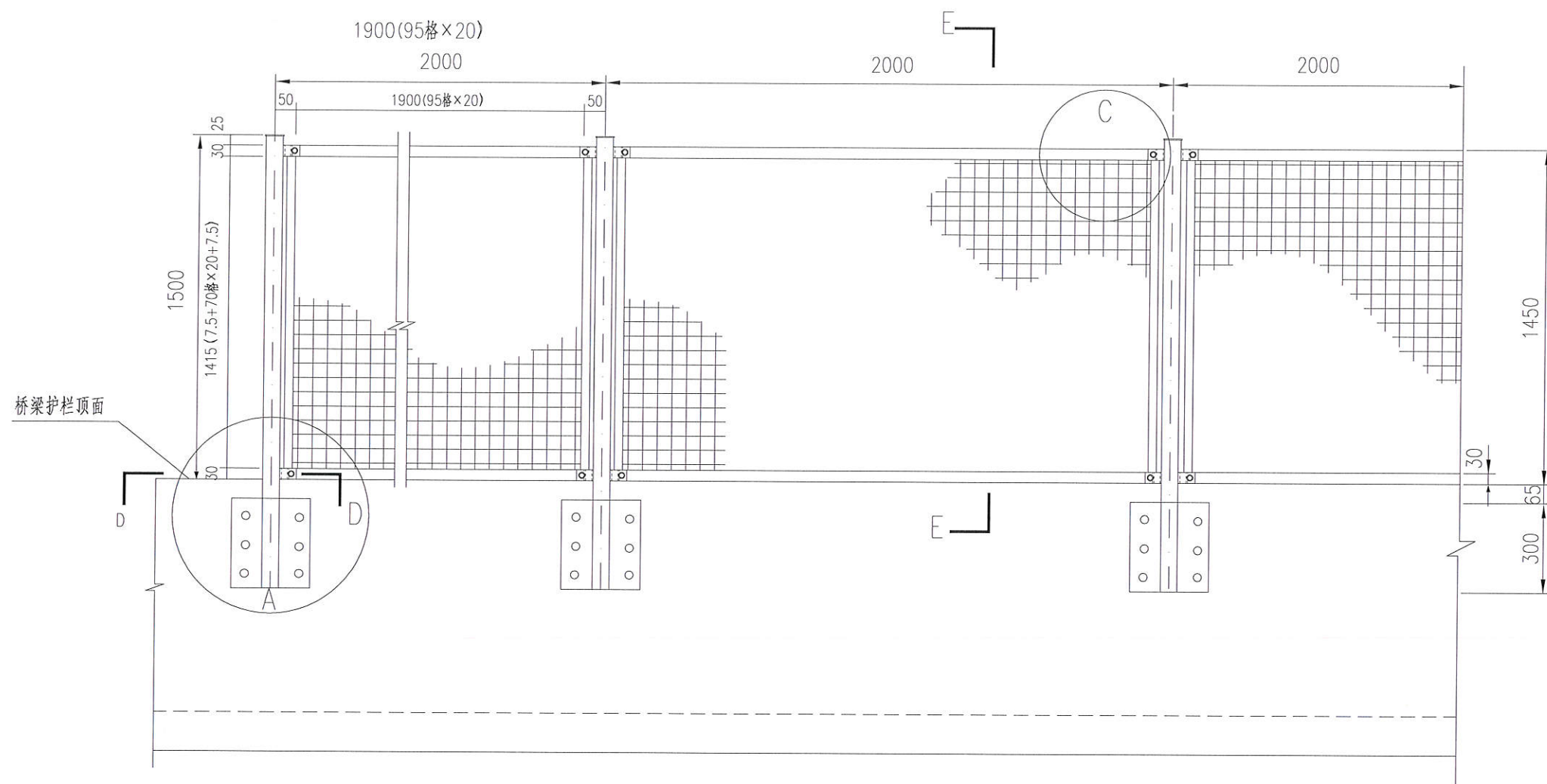


平面图

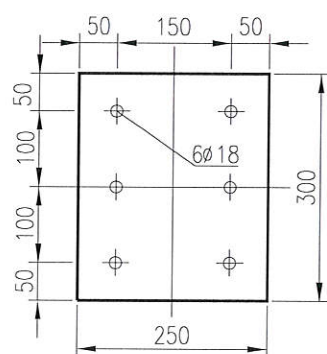
横梁帽、柱帽尺寸表

φ	D	h	t	a	H	单件重 (kg)
108	114	10	3	3	160	1.601
164	170	10			160	2.631
195	201	10			160	3.256
297	303	10			160	5.585
452	458	10			160	9.927

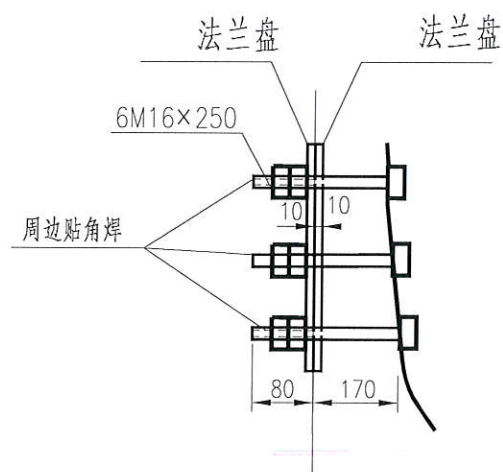
- 注:
- 1. 图中尺寸均以毫米计。
 - 2. 柱帽和横梁帽均用3毫米厚的钢板焊接制作，套入相应的立柱和横梁后封实。
 - 3. 焊接处应打磨平滑，镀锌处理与立柱和横梁要求相同。



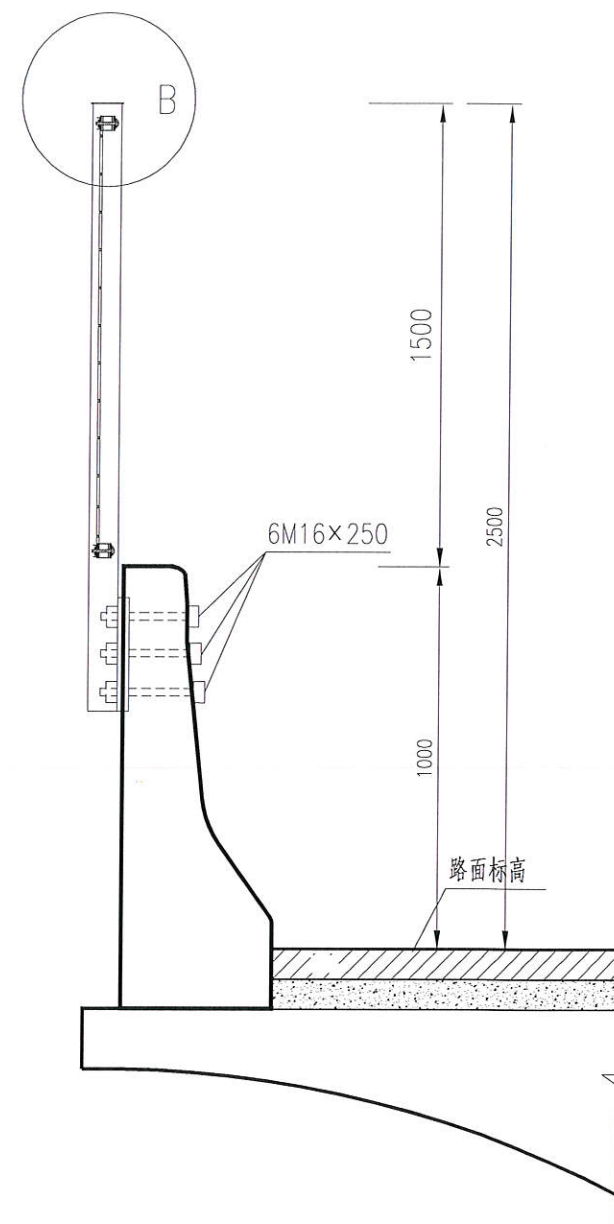
防护网立面图 1:20



法兰盘平面图 1:10

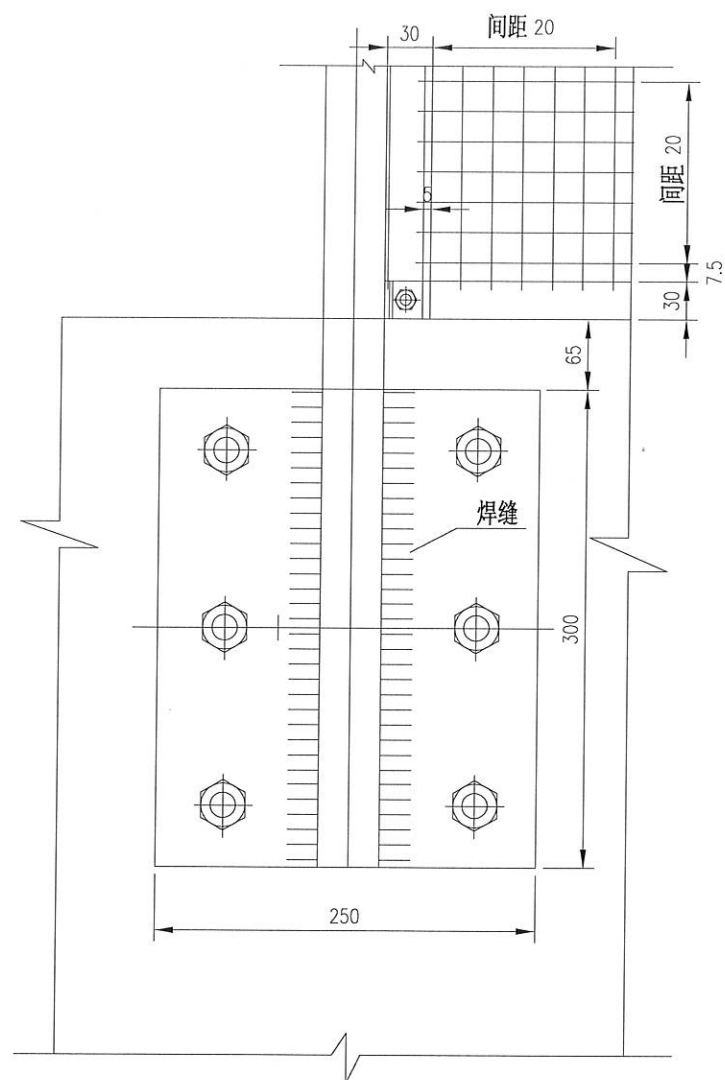


连接螺栓平面图 1:10

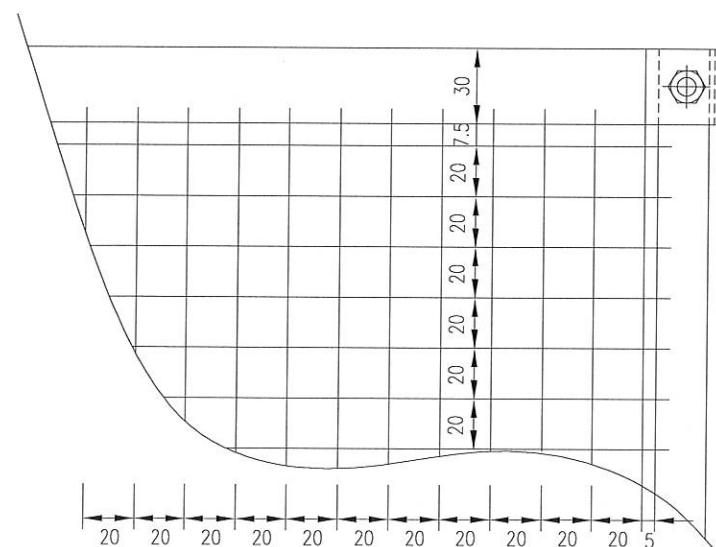


说明:

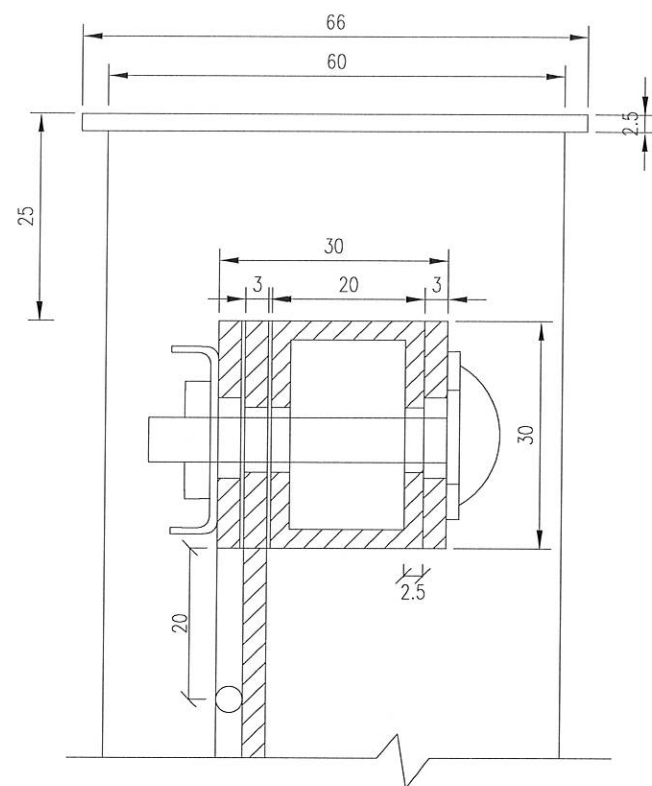
- 1、本图尺寸单位以mm计;
- 2、连接螺栓应先与法兰盘焊死,以确保施工后连接螺栓的垂直度和外露长度;
- 3、施工时,连接螺栓裸露螺纹应采用有效的防锈措施;
- 4、法兰盘与护栏外侧面紧贴固定,立柱下端固定后要保证安装后垂直;
- 5、电焊钢丝要求为冷拔状态,抗拉强度不得低于 640N/mm^2 ;
- 6、施焊前,要求各单体矫正平直并去处毛刺和锈斑;
- 7、焊接部分要求过渡圆滑,无夹渣、虚焊和气孔等缺陷。



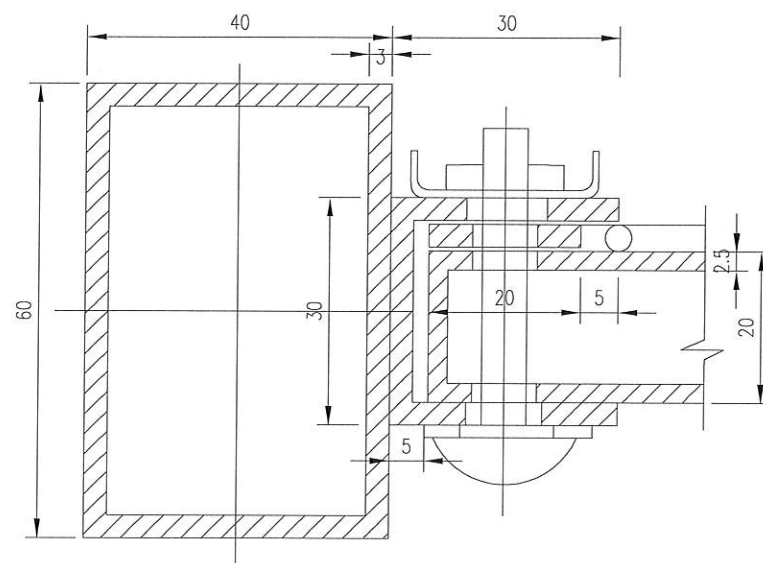
A大样图 1:5



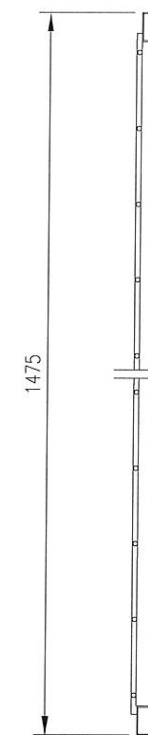
C大样图 1:10



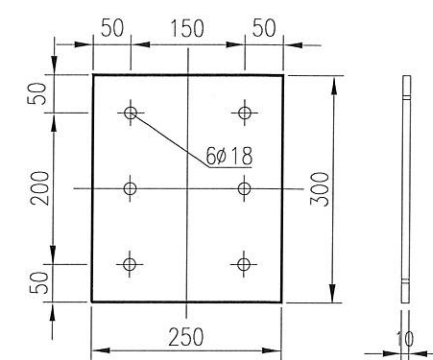
B大样图 1:1



D-D断面图 1:1



E-E断面 (拆去立柱) 图 1:3



法兰盘平面图 1:10

说明:

- 1、本图尺寸单位以mm计;
- 2、立柱与连接法兰盘电焊连接后, 再进行镀塑处理;
- 3、连接螺栓、法兰盘采用热浸镀锌的防腐方式, 镀锌量为 350g/m^2 , 防护网其他部分则采用镀锌后镀塑的防腐方式, 第一层热浸镀锌所用的锌应为《锌锭》(GB/T470-2008)中规定的0号或1号锌, 镀锌量: 网片为 90kg/m^2 ; 紧固件、连接件 350g/m^2 ; 立柱、框为 270g/m^2 ; 第二层非金属镀层可为聚氯乙烯或聚脂。采用聚氯乙烯时, 网片镀层厚度为 0.3mm , 其他为 0.4mm ; 采用聚脂材料镀层厚度为 0.1mm ;
- 4、镀塑成必须亮泽, 不得存在针孔、流淌堆积、粘结和烧焦裂解等镀塑缺陷;
- 5、成品整体曲翘度不得大于 7mm 。
- 6、施工时, 需在合适位置安装接地避雷铜线, 铜线埋深应在地表 2m 以下, 接地电阻应姆。

总预算表

建设项目名称：禹州市水源地保护应急池工程

编制范围：刘亮桥

第 1 页 共 1 页

01表

[illegible]

编制：牛小虎

复核：张书建

人工、材料、机械台班数量汇总表

建设项目名称：禹州市水源地保护应急池工程
 编制范围：刘亮桥

序号	规格名称	单位	单价	总数量	分项统计											场外运输损耗	
					公路设施及 预埋管线工程									辅助生产	其他	%	数量
1	人工	工日	53.87	298	293										5		
2	机械工	工日	53.87	9	9												
3	原木	m3	2195.08	0	0												
4	锯材木中板 § =19~35	m3	2336.77	0	0												
5	光圆钢筋直径10~14mm	t	4320.00	1	1												
6	带肋钢筋直径15~24mm， 25mm以上	t	4320.00	4	4												
7	钢丝Ø5mm以内	kg	5.00	20	20												
8	型钢	t	4235.14	0	0												
9	钢管	t	5087.30	0	0												
10	电焊条	kg	5.72	9	9												
11	螺栓	kg	10.55	26	26												
12	膨胀螺栓	套	4.00	72	72												
13	钢管立柱	t	5167.20	5	5												
14	组合钢模板	t	4861.47	0	0												
15	门式钢支架	t	4528.44	0	0												
16	铁件	kg	5.15	74	74												
17	镀锌铁件	kg	7.35	2337	2337												
18	铁钉	kg	7.41	0	0												
19	8~12号铁丝	kg	4.09	1	1												
20	20~22号铁丝	kg	4.73	15	15												
21	铝合金标志	t	15591.56	0	0												
22	铁丝编制网	m2	20.00	59	59												
23	反光膜	m2	324.45	55	55												
24	油毛毡	m2	3.10	9	9												
25	32.5级水泥	t	490.00	14	14											1.00	0
26	石油沥青	t	5000.00	0	0												
27	汽油	kg	8.15	48	48												
28	柴油	kg	7.24	140	140												
29	电	kw-h	0.71	223	223												
30	水	m3	2.87	139	139												
31	中（粗）砂	m3	240.00	25	25											2.50	1
32	砂砾	m3	202.12	15	15											1.00	0
33	碎 石（4cm）	m3	225.00	30	30											1.00	0
34	其他材料费	元	1.00	391	391												
35	C30普通商品混凝土4cm碎石	m3	590.00	45	45												
36	1.0m3履带式单斗挖掘机	台班	936.01	1	1												
37	夯击功200~620N·m	台班	20.30	2	2												

编制：牛小虎

复核：张书建

其他工程费及间接费综合费率计算表

建设项目名称：禹州市水源地保护应急池工程
 编制范围：刘亮桥

序号	工程类别	其他工程费费率（%）														间接费费率（%）											
		冬季施工增加费	雨季施工增加费	夜间施工增加费	高原地区施工增加费	风沙地区施工增加费	沿海地区施工增加费	行车干扰工程施工增加费	施工标准化与安全措施费	临时设施费	施工辅助费	工地转移费	施工扬尘污染防治专项增加费	综合费率		规费						企业管理费					
														I	II	养老保险费	失业保险费	医疗保险费	住房公积金	工伤保险费	综合费率	基本费用	主副食运费补贴	职工探亲路费	职工取暖补贴	财务费用	综合费率
1	2	3	4	5	6	7	8	9	10	11	12	13	14	15	16	17	18	19	20	21	22	23	24	25	26	27	28
01	人工土方	0.300	0.080						0.740	1.810	0.940	0.150	0.540	4.560		20.000	2.000	7.000	5.000	1.000	35.000	3.740	0.310	0.110	0.060	0.250	4.470
02	机械土方	0.510	0.080						0.830	1.820	0.570	0.570	3.690	8.070		20.000	2.000	7.000	5.000	1.000	35.000	4.030	0.270	0.270	0.150	0.250	4.970
03	汽车运输	0.100	0.090						0.300	1.190	0.190	0.360	0.910	3.140		20.000	2.000	7.000	5.000	1.000	35.000	1.810	0.290	0.170	0.140	0.260	2.670
04	人工石方	0.060	0.050						0.740	1.840	0.890	0.160	0.540	4.280		20.000	2.000	7.000	5.000	1.000	35.000	3.840	0.240	0.110	0.060	0.240	4.490
05	机械石方	0.100	0.070						0.820	2.520	0.540	0.410	3.690	8.150		20.000	2.000	7.000	5.000	1.000	35.000	4.040	0.250	0.260	0.130	0.240	4.920
06	高级路面	0.450	0.070						1.420	2.510	0.960	0.710	0.670	6.790		20.000	2.000	7.000	5.000	1.000	35.000	2.400	0.170	0.170	0.080	0.330	3.150
07	其他路面	0.130	0.070						1.360	2.300	0.830	0.610	0.590	5.890		20.000	2.000	7.000	5.000	1.000	35.000	3.900	0.160	0.190	0.080	0.340	4.670
08	构造物 I	0.390	0.060						0.960	3.250	1.450	0.610	0.530	7.250		20.000	2.000	7.000	5.000	1.000	35.000	5.260	0.250	0.340	0.140	0.420	6.410
09	构造物 II	0.490	0.060	0.420					1.070	3.950	1.800	0.740	0.570	9.100		20.000	2.000	7.000	5.000	1.000	35.000	6.740	0.280	0.400	0.150	0.470	8.040
10	构造物III（一般）	0.990	0.130	0.840					2.170	7.390	3.530	1.480	0.740	17.270		20.000	2.000	7.000	5.000	1.000	35.000	12.050	0.500	0.660	0.270	0.970	14.450
10-1	构造物III（室内管道）	0.990		0.840					2.170	7.390	3.530	1.480	0.740	17.140		20.000	2.000	7.000	5.000	1.000	35.000	12.050	0.500	0.660	0.270	0.970	14.450
10-2	构造物III（安装工程）	0.990							1.085	7.390	3.530	1.480	0.740	15.215		20.000	2.000	7.000	5.000	1.000	35.000	12.050	0.500	0.660	0.270	0.970	14.450
11	技术复杂大桥	0.570	0.080	0.420					1.190	3.730	1.960	0.850	0.570	9.370		20.000	2.000	7.000	5.000	1.000	35.000	5.830	0.220	0.240	0.120	0.550	6.960
12	隧道	0.120							0.990	3.230	1.410	0.580	0.570	6.900		20.000	2.000	7.000	5.000	1.000	35.000	5.110	0.210	0.320	0.090	0.460	6.190
13	钢材及钢结构（一般）	0.020		0.440					0.770	3.280	0.680	0.850	0.550	6.590		20.000	2.000	7.000	5.000	1.000	35.000	3.080	0.230	0.200	0.090	0.590	4.190
13-1	钢材及钢结构（金属标志牌等）	0.020							0.770	3.280	0.680	0.850	0.550	6.150		20.000	2.000	7.000	5.000	1.000	35.000	3.080	0.230	0.200	0.090	0.590	4.190

其他工程费及间接费费用计算表

建设项目名称：禹州市水源地保护应急池工程

编制范围：刘亮桥

[illegible]

工程建设其他费用及回收金额计算表

建设项目名称：禹州市水源地保护应急池工程

编制范围：刘亮桥

第 1 页 共 1 页

06表

序号	费用名称及回收金额项目	说明及计算式	金额(元)	备注
	第三部分 工程建设其他费用		43645	
一	土地征用及拆迁补偿费		1296	
1	树木、青苗赔偿费		1296	
(1)	树木赔偿(10cm<D≤30cm)	36.00(棵) * 36	1296	
二	建设项目管理费		31162	
1	建设单位管理费	{建设单位管理费}（建安费为基数）	14974	14974.21
2	工程监理费	建安工程费*2.5%	10757	430293.52*2.5%
3	设计文件审查费	建安工程费*0.1%	430	430293.52*0.1%
4	竣（交）工验收试验检测费	5000	5000	5000
四	建设项目前期工作费		11188	
1	勘察设计费	建安工程费*2.6%	11188	430293.52*2.6%
	预备费		14218	
二	2. 基本预备费	(第一、二、三部分费用合计- {N} - {P})*3%	14218	(473938.99-0-0)*3%

编制：牛小虎

复核：张书建

人工、材料、机械台班单价汇总表

建设工程名称：禹州市水源地保护应急池工程
 编制范围：刘亮桥

序号	名称	单位	代号	预算单价 (元)	备注	序号	名称	单位	代号	预算单价 (元)	备注
1	人工	工日	1	53.87		41	50kN以内单筒慢动电动卷扬机	台班	1500	110.89	
2	机械工	工日	2	53.87		42	32kV·A交流电弧焊机	台班	1726	122.47	
3	原木	m3	101	2195.08		43	小型机具使用费	元	1998	1.00	
4	锯材木中板 § =19~35	m3	102	2336.77		44	定额基价	元	1999	1.00	
5	光圆钢筋直径10~14mm	t	111	4320.00							
6	带肋钢筋直径15~24mm， 25mm以上	t	112	4320.00							
7	钢丝Ø5mm以内	kg	131	5.00							
8	型钢	t	182	4235.14							
9	钢管	t	191	5087.30							
10	电焊条	kg	231	5.72							
11	螺栓	kg	240	10.55							
12	膨胀螺栓	套	242	4.00							
13	钢管立柱	t	247	5167.20							
14	组合钢模板	t	272	4861.47							
15	门式钢支架	t	273	4528.44							
16	铁件	kg	651	5.15							
17	镀锌铁件	kg	652	7.35							
18	铁钉	kg	653	7.41							
19	8~12号铁丝	kg	655	4.09							
20	20~22号铁丝	kg	656	4.73							
21	铝合金标志	t	668	15591.56							
22	铁丝编制网	m2	693	20.00							
23	反光膜	m2	740	324.45							
24	油毛毡	m2	825	3.10							
25	32.5级水泥	t	832	490.00							
26	石油沥青	t	851	5000.00							
27	汽油	kg	862	8.15							
28	柴油	kg	863	7.24							
29	电	kw-h	865	0.71							
30	水	m3	866	2.87							
31	中（粗）砂	m3	899	240.00							
32	砂砾	m3	902	202.12							
33	碎 石（4cm）	m3	952	225.00							
34	其他材料费	元	996	1.00							
35	C30普通商品混凝土4cm碎石	m3	sh0016	590.00							
36	1.0m3履带式单斗挖掘机	台班	1035	936.01							
37	夯击功200~620N·m	台班	1094	20.30							
38	4t以内载货汽车	台班	1372	392.84							
39	5t以内汽车式起重机	台班	1449	441.98							
40	12t以内汽车式起重机	台班	1451	779.70							

编制：牛小虎

复核：张书建

建筑安装工程费计算数据表

建设项目名称：禹州市水源地保护应急池工程

编制范围：刘亮桥

数据文件编号：1105

公路等级：一般公路二级

路线或桥梁长度(km)：0

路基或桥梁宽度(m)：12

项的 代号	本项 目数	目的 代号	本目 节数	节的 代号	本节 细目数	细目 的代号	费率 编号	定额 个数	定额 代号	项或目或节或细目 或定额的名称	单位	数量		定额调整情况
七	1									公路设施及预埋管线工程	公路公里			
		4	1							其他工程	公路公里			
				1	7					刘亮桥水源地保护应急池工程	处	1.000		
						1		15		应急池	个	1.000		
							08		4~6~1~2	底板混凝土	10m3实体	1.130		普C15-32.5-8 换 [sh0016] [954] 量 0.0
							13		4~6~1~12	底板钢筋	1t	0.923		钢筋抽换：删:[111] [112] 量 1.025
							08		4~6~8~1	现浇矩形板上部构造混凝土	10m3实体	1.250		普C30-32.5-4 换 [sh0016] [899] 量 0.0
							13		4~6~8~4	现浇矩形板上部构造钢筋	1t钢筋	1.976		钢筋抽换：删:[111] [112] 量 1.025
							13		4~6~8~4	现浇矩形板上部构造钢筋	1t钢筋	0.185		钢筋抽换：[111] 量 1.025 删： [112]
							08		4~9~3~7	满堂式轻型钢支架墩台高4m以内	10m2立面积	3.500		实际宽度（m）：定额*0.375
							08		4~9~6~1	支架预压	10m3混凝土实体	1.250		
							08		4~6~2~3	墙身混凝土	10m3实体	2.050		普C20-32.5-4 换 [sh0016] [952] 量 0.0 [899] 量 0.0
							13		4~6~2~8	墙身钢筋	1t钢筋	1.404		钢筋抽换：删:[111] [112] 量 1.025
							08		4~11~6~17	水泥砂浆抹面(厚2cm)	100 m2	2.600		
							08		4~11~5~1	填砂砾(砂)基础垫层	10 m3	1.130		
							08		4~1~3~3	单个基坑≤1500m3 1.0m3以内挖掘机挖土	1000m3	0.320		
							02		1~1~7~2	夯土机夯实填土	1000m3压实方	0.031		
							08		4~11~7~13	沥青麻絮伸缩缝	1m2	3.800		
									shyunshu001	商品混凝土运输10Km内	m3	44.300		44.3 * 20元
						2				D250mmPVC管购运安装(含两通、三通)	m	362.000		362 * 140元
						3		4		单柱式标志牌(警示标志)	套	1.000		
							08		6~1~7~4	金属标志牌基础混凝土	10m3实体	0.050		
							13-1		6~1~7~5	金属标志牌基础钢筋	1t钢筋	0.031		
							13-1		6~1~7~16	单柱式铝合金标志立柱	10t	0.009		
							13-1		6~1~7~17	单柱式铝合金标志面板	10t	0.001		
						3		4		单悬臂标志牌(水源地保护标志)	套	2.000		
							08		6~1~7~4	金属标志牌基础混凝土	10m3实体	3.500		
							13-1		6~1~7~5	金属标志牌基础钢筋	1t钢筋	0.526		
							13-1		6~1~7~20	单悬臂铝合金标志立柱	10t	0.718		
							13-1		6~1~7~21	单悬臂铝合金标志面板	10t	0.053		
						4		1		隔离网	m	30.000		
							08		借川补6~1~1~1	防抛网(一)	50m	0.600		
						5				防落物网	m	320.000		320 * 300元
						6				绿化恢复	处	1.000		1 * 60000元

编制：牛小虎

复核：张书建

分項工程預算表

编制范围：刘亮桥

工程名称： 应急池

第 1 页 共 8 页

08-2表

序 号	工 程 项 目			基础、承台及支撑架			基础、承台及支撑架			现浇板上部构造			现浇板上部构造			现浇板上部构造			
	工 程 细 目			底板混凝土			底板钢筋			现浇矩形板上部构造混凝土			现浇矩形板上部构造钢筋			现浇矩形板上部构造钢筋			
	定 额 单 位			10m3实体			1t			10m3实体			1t钢筋			1t钢筋			
	工 程 数 量			1.130			0.923			1.250			1.976			0.185			
	定 额 表 号			4~6~1~2改			4~6~1~12改			4~6~8~1改			4~6~8~4改			4~6~8~4改			
	工料机名称	单位	单价(元)	定额	数量	金额(元)	定额	数量	金额(元)	定额	数量	金额(元)	定额	数量	金额(元)	定额	数量	金额(元)	
1	人工	工日	53.87	7.100	8.023	432	7.400	6.831	368	14.800	18.500	997	6.400	12.646	681	6.400	1.184	64	
2	原木	m3	2195.08							0.013	0.016	36							
3	锯材木中板 § =19~35	m3	2336.77	0.002	0.002	5				0.099	0.124	289							
4	光圆钢筋直径10~14mm	t	4320.00													1.025	0.190	819	
5	带肋钢筋直径15~24mm, 25mm以上	t	4320.00				1.025	0.946	4087				1.025	2.025	8750				
6	型钢	t	4235.14	0.008	0.009	38				0.019	0.024	101							
7	电焊条	kg	5.72				1.400	1.292	7				0.900	1.778	10	0.900	0.167	1	
8	组合钢模板	t	4861.47	0.017	0.019	93				0.038	0.048	231							
9	铁件	kg	5.15	6.700	7.571	39				16.900	21.125	109							
10	20~22号铁丝	kg	4.73				2.500	2.308	11				2.900	5.730	27	2.900	0.537	3	
11	油毛毡	m2	3.10							7.000	8.750	27							
12	水	m3	2.87	12.000	13.560	39				15.000	18.750	54							
13	碎 石（4cm）	m3	225.00							0.004	0.005	1							
14	其他材料费	元	1.00	18.400	20.792	21				45.200	56.500	57							
15	C30普通商品混凝土4cm碎石	m3	590.00	10.200	11.526	6800				10.200	12.750	7523							
16	12t以内汽车式起重机	台班	779.70	0.170	0.192	150				0.500	0.625	487							
17	32kV·A交流电弧焊机	台班	122.47				0.350	0.323	40				0.180	0.356	44	0.180	0.033	4	
18	小型机具使用费	元	1.00	6.400	7.232	7	22.300	20.585	21	7.700	9.625	10	15.400	30.430	30	15.400	2.849	3	
19	定额基价	元	1.00	4133.000	4670.000	4670	3517.000	3247.000	3247	5169.000	6461.000	6461	3431.000	6780.000	6780	3343.000	618.000	618	
	直接工程费	元				7625			4534			9920			9542			893	
	其他工程费	I	元		7.250		60		6.590		299	7.250		174	6.590		629	6.590	59
		II	元																
	间接费	规费	元		35.000		151		35.000		129	35.000		349	35.000		238	35.000	22
		企业管理费	元		6.410		57		4.190		202	6.410		165	4.190		426	4.190	40
	利润及税金	元		7.420 / 11.000		1506	7.420 / 11.000		983	7.420 / 11.000		2012	7.420 / 11.000		2065	7.420 / 11.000		193	
	建筑安装工程费	元				9399			6147			12619			12900			1208	

编制：牛小虎

复核：张书建

分项工程预算表

编制范围：刘亮桥
工程名称：应急池

序号	工 程 项 目			钢支架			支架预压			实体式墩台			实体式墩台			水泥砂浆勾缝及抹面		
	工 程 细 目			满堂式轻型钢支架墩台高4m以内			支架预压			墙身混凝土			墙身钢筋			水泥砂浆抹面(厚2cm)		
	定 额 单 位			10m2立面积			10m3混凝土实体			10m3实体			1t钢筋			100 m2		
	工 程 数 量			3.500			1.250			2.050			1.404			2.600		
	定 额 表 号			4~9~3~7, 定额*0.375			4~9~6~1			4~6~2~3改			4~6~2~8改			4~11~6~17		
	工料机名称	单位	单价(元)	定额	数量	金额(元)	定额	数量	金额(元)	定额	数量	金额(元)	定额	数量	金额(元)	定额	数量	金额(元)
1	人工	工日	53.87	2.588	9.058	488	0.500	0.625	34	17.000	34.850	1877	7.600	10.668	575	5.500	14.300	770
2	原木	m3	2195.08							0.072	0.148	324						
3	锯材木中板 § =19~35	m3	2336.77	0.022	0.077	180				0.070	0.144	335						
4	带肋钢筋直径15~24mm, 25mm以上	t	4320.00										1.025	1.439	6216			
5	型钢	t	4235.14	0.007	0.025	104				0.012	0.025	104						
6	钢管	t	5087.30	0.002	0.007	36				0.008	0.016	83						
7	电焊条	kg	5.72										3.500	4.913	28			
8	组合钢模板	t	4861.47							0.026	0.053	259						
9	门式钢支架	t	4528.44	0.007	0.025	111												
10	铁件	kg	5.15	0.675	2.363	12				15.300	31.365	162						
11	铁钉	kg	7.41							0.200	0.410	3						
12	8~12号铁丝	kg	4.09							0.300	0.615	3						
13	20~22号铁丝	kg	4.73										2.600	3.650	17			
14	32.5级水泥	t	490.00													0.837	2.176	1066
15	水	m3	2.87							12.000	24.600	71				15.000	39.000	112
16	中（粗）砂	m3	240.00													2.780	7.228	1735
17	砂砾	m3	202.12				0.500	0.625	126									
18	其他材料费	元	1.00				9.800	12.250	12	49.900	102.295	102						
19	C30普通商品混凝土4cm碎石	m3	590.00							10.200	20.910	12337						
20	5t以内汽车式起重机	台班	441.98				0.040	0.050	22									
21	12t以内汽车式起重机	台班	779.70	0.075	0.263	205				0.290	0.595	464						
22	50kN以内单筒慢动电动卷扬机	台班	110.89										0.330	0.463	51			
23	32kV·A交流电弧焊机	台班	122.47										0.700	0.983	120			
24	小型机具使用费	元	1.00							7.500	15.375	15	16.100	22.600	23			
25	定额基价	元	1.00	299.000	1047.000	1047	70.000	88.000	88	5142.000	10541.000	10541	3597.000	5049.000	5049	742.000	1929.000	1929
	直接工程费	元				1135			194			16139			7030			3683
	其他工程费	I	元	7.250		82	7.250		14	7.250		276	6.590		463	7.250		267
		II	元															
	间接费	规费	元	35.000		171	35.000		12	35.000		657	35.000		201	35.000		270
		企业管理费	元	6.410		78	6.410		13	6.410		261	4.190		314	6.410		253
	利润及税金	元		7.420 / 11.000		268	7.420 / 11.000		44	7.420 / 11.000		3280	7.420 / 11.000		1524	7.420 / 11.000		838
	建筑安装工程费	元				1734			278			20614			9532			5311

编制：牛小虎

复核：张书建

分项工程预算表

编制范围：刘亮桥
工程名称：应急池

第 3 页 共 8 页

序 号	工 程 项 目			基础垫层			机械挖基坑土、石方			夯实填土			其他伸缩缝及泄水管			商品混凝土运输10Km内			
	工 程 细 目			填砂砾(砂)基础垫层			单个基坑≤1500m3 1.0m3以内挖掘机挖土			夯土机夯实填土			沥青麻絮伸缩缝			商品混凝土运输10Km内			
	定 额 单 位			10 m3			1000m3			1000m3压实方			1m2			m3			
	工 程 数 量			1.130			0.320			0.031			3.800			44.300			
	定 额 表 号			4~11~5~1			4~1~3~3			1~1~7~2			4~11~7~13			shyunshu001			
	工料机名称		单位	单价(元)	定额	数量	金额(元)	定额	数量	金额(元)	定额	数量	金额(元)	定额	数量	金额(元)	定额	数量	金额(元)
1	人工		工日	53.87	5.900	6.667	359	228.700	73.184	3942	101.700	3.153	170	0.500	1.900	102			
2	石油沥青		t	5000.00										0.032	0.122	608			
3	砂砾		m3	202.12	13.000	14.690	2969												
4	其他材料费		元	1.00										16.700	63.460	63			
5	1.0m3履带式单斗挖掘机		台班	936.01				3.140	1.005	941									
6	夯击功200~620N•m		台班	20.30							78.240	2.425	49						
7	定额基价		元	1.00	760.000	859.000	859	16585.000	5307.000	5307	7619.000	236.000	236	152.000	578.000	578	20.000	886.000	886
	直接工程费		元				3328			4883			219			774			886
	其他工程费		I	元	7.250		241	7.250		354	8.070		18	7.250		56			
II			元																
	间接费	规费	元		35.000		126	35.000		1380	35.000		59	35.000		36			
		企业管理费	元		6.410		229	6.410		336	4.970		12	6.410		53			
	利润及税金		元		7.420 / 11.000		744	7.420 / 11.000		1224	7.420 / 11.000		54	7.420 / 11.000		174			
	建筑安装工程费		元				4669			8176			362			1093			886

编制：牛小虎

复核：张书建

分项工程预算表

编制范围：刘亮桥
工程名称：应急池

序 号	工 程 项 目															合 计	
	工 程 细 目																
	定 额 单 位																
	工 程 数 量																
	定 额 表 号																
	工料机名称	单位	单价(元)	定额	数量	金额(元)	定额	数量	金额(元)	定额	数量	金额(元)	定额	数量	金额(元)	数量	金额(元)
1	人工	工日	53.87												201.589	10860	
2	原木	m3	2195.08												0.164	360	
3	锯材木中板 § =19~35	m3	2336.77												0.347	810	
4	光圆钢筋直径10~14mm	t	4320.00												0.190	819	
5	带肋钢筋直径15~24mm, 25mm以上	t	4320.00												4.410	19053	
6	型钢	t	4235.14												0.082	347	
7	钢管	t	5087.30												0.023	119	
8	电焊条	kg	5.72												8.150	47	
9	组合钢模板	t	4861.47												0.120	583	
10	门式钢支架	t	4528.44												0.025	111	
11	铁件	kg	5.15												62.424	321	
12	铁钉	kg	7.41												0.410	3	
13	8~12号铁丝	kg	4.09												0.615	3	
14	20~22号铁丝	kg	4.73												12.224	58	
15	油毛毡	m2	3.10												8.750	27	
16	32.5级水泥	t	490.00												2.176	1066	
17	石油沥青	t	5000.00												0.122	608	
18	水	m3	2.87												95.910	275	
19	中（粗）砂	m3	240.00												7.228	1735	
20	砂砾	m3	202.12												15.315	3095	
21	碎 石（4cm）	m3	225.00												0.005	1	
22	其他材料费	元	1.00												255.297	255	
23	C30普通商品混凝土4cm碎石	m3	590.00												45.186	26660	
24	1.0m3履带式单斗挖掘机	台班	936.01												1.005	941	
25	夯击功200~620N·m	台班	20.30												2.425	49	
26	5t以内汽车式起重机	台班	441.98												0.050	22	
27	12t以内汽车式起重机	台班	779.70												1.674	1305	
28	50kN以内单筒慢动电动卷扬机	台班	110.89												0.463	51	
29	32kV·A交流电弧焊机	台班	122.47												1.695	208	
30	小型机具使用费	元	1.00												108.696	109	
31	定额基价	元	1.00												48296.000	48295	

分项工程预算表

编制范围：刘亮桥
工程名称：应急池

序 号	工 程 项 目															合 计	
	工 程 细 目																
	定 额 单 位																
	工 程 数 量																
	定 额 表 号																
	工料机名称		单位	单价(元)	定额	数量	金额(元)	定额	数量	金额(元)	定额	数量	金额(元)	定额	数量	金额(元)	数量
直接工程费		元															70786
其他工程费		I	元														2992
		II	元														
间接费		规费	元														3801
		企业管理费	元														2440
利润及税金		元															14909
建筑安装工程费		元															94927

分项工程预算表

编制范围：刘亮桥

工程名称：单柱式标志牌(警示标志)

序号	工 程 项 目			金属标志牌基础			金属标志牌基础			铝合金标志			铝合金标志			合 计	
	工 程 细 目			金属标志牌基础混凝土			金属标志牌基础钢筋			单柱式铝合金标志立柱			单柱式铝合金标志面板				
	定 额 单 位			10m3实体			1t钢筋			10t			10t				
	工 程 数 量			0.050			0.031			0.009			0.001				
	定 额 表 号			6~1~7~4			6~1~7~5			6~1~7~16			6~1~7~17				
	工料机名称	单位	单价(元)	定额	数量	金额(元)	定额	数量	金额(元)	定额	数量	金额(元)	定额	数量	金额(元)	数量	金额(元)
1	人工	工日	53.87	21.700	1.094	59	14.400	0.449	24	15.800	0.150	8	38.900	0.043	2	1.736	93
2	锯材木中板 § =19~35	m3	2336.77	0.001	0.000	0										0.000	0
3	光圆钢筋直径10~14mm	t	4320.00				1.025	0.032	138							0.032	138
4	型钢	t	4235.14	0.004	0.000	1										0.000	1
5	电焊条	kg	5.72							0.900	0.009	0				0.009	0
6	钢管立柱	t	5167.20							6.314	0.060	309				0.060	309
7	组合钢模板	t	4861.47	0.007	0.000	2										0.000	2
8	铁件	kg	5.15	3.300	0.166	1										0.166	1
9	镀锌铁件	kg	7.35							3759.900	35.628	262	3033.700	3.345	25	38.972	286
10	20~22号铁丝	kg	4.73				5.100	0.159	1							0.159	1
11	铝合金标志	t	15591.56										7.026	0.008	121	0.008	121
12	反光膜	m2	324.45										963.100	1.062	345	1.062	345
13	32.5级水泥	t	490.00	3.417	0.172	84										0.172	84
14	水	m3	2.87	12.000	0.605	2										0.605	2
15	中（粗）砂	m3	240.00	4.900	0.247	59										0.247	59
16	碎 石（4cm）	m3	225.00	8.470	0.427	96										0.427	96
17	其他材料费	元	1.00	33.600	1.693	2										1.693	2
18	4t以内载货汽车	台班	392.84							3.830	0.036	14	9.460	0.010	4	0.047	18
19	5t以内汽车式起重机	台班	441.98							3.830	0.036	16	9.460	0.010	5	0.047	21
20	32kV·A交流电弧焊机	台班	122.47							0.180	0.002	0				0.002	0
21	小型机具使用费	元	1.00	3.600	0.181	0										0.181	0
22	定额基价	元	1.00	3132.000	158.000	158	3819.000	119.000	119	57200.000	542.000	542	368383.000	406.000	406	1225.000	1225
	直接工程费	元				306			163			611			500		1580
	其他工程费	I	元	7.250		22	6.150		10	6.150		38	6.150		31		101
		II	元														
	间接费	规费	元	35.000		21	35.000		8	35.000		3	35.000		1		33
		企业管理费	元	6.410		21	4.190		7	4.190		27	4.190		22		78
	利润及税金	元		7.420 / 11.000		69	7.420 / 11.000		36	7.420 / 11.000		130	7.420 / 11.000		106		342
	建筑安装工程费	元				439			224			809			660		2133

编制：牛小虎

复核：张书建

分项工程预算表

编制范围：刘亮桥

工程名称：单悬臂标志牌(水源地保护标志)

序号	工 程 项 目			金属标志牌基础			金属标志牌基础			铝合金标志			铝合金标志			合 计	
	工 程 细 目			金属标志牌基础混凝土			金属标志牌基础钢筋			单悬臂铝合金标志立柱			单悬臂铝合金标志面板				
	定 额 单 位			10m3实体			1t钢筋			10t			10t				
	工 程 数 量			3.500			0.526			0.718			0.053				
	定 额 表 号			6~1~7~4			6~1~7~5			6~1~7~20			6~1~7~21				
	工料机名称	单位	单价(元)	定额	数量	金额(元)	定额	数量	金额(元)	定额	数量	金额(元)	定额	数量	金额(元)	数量	金额(元)
1	人工	工日	53.87	21.700	75.950	4091	14.400	7.574	408	3.000	2.153	116	11.200	0.596	32	86.274	4648
2	锯材木中板 § =19~35	m3	2336.77	0.001	0.004	8										0.004	8
3	光圆钢筋直径10~14mm	t	4320.00				1.025	0.539	2329							0.539	2329
4	型钢	t	4235.14	0.004	0.014	59										0.014	59
5	电焊条	kg	5.72							0.600	0.431	2				0.431	2
6	钢管立柱	t	5167.20							7.080	5.081	26257				5.081	26257
7	组合钢模板	t	4861.47	0.007	0.025	119										0.025	119
8	铁件	kg	5.15	3.300	11.550	59										11.550	59
9	镀锌铁件	kg	7.35							2978.800	2137.957	15714	2996.600	159.587	1173	2297.544	16887
10	20~22号铁丝	kg	4.73				5.100	2.683	13							2.683	13
11	铝合金标志	t	15591.56										7.062	0.376	5864	0.376	5864
12	反光膜	m2	324.45										1018.100	54.220	17592	54.220	17592
13	32.5级水泥	t	490.00	3.417	11.960	5860										11.960	5860
14	水	m3	2.87	12.000	42.000	121										42.000	121
15	中（粗）砂	m3	240.00	4.900	17.150	4116										17.150	4116
16	碎 石（4cm）	m3	225.00	8.470	29.645	6670										29.645	6670
17	其他材料费	元	1.00	33.600	117.600	118										117.600	118
18	4t以内载货汽车	台班	392.84							0.740	0.531	209	2.730	0.145	57	0.677	266
19	5t以内汽车式起重机	台班	441.98							0.740	0.531	235	2.730	0.145	64	0.677	299
20	32kV·A交流电弧焊机	台班	122.47							0.110	0.079	10				0.079	10
21	小型机具使用费	元	1.00	3.600	12.600	13										12.600	13
22	定额基价	元	1.00	3132.000	10962.000	10962	3819.000	2009.000	2009	53616.000	38482.000	38482	374725.000	19956.000	19956	71409.000	71409
	直接工程费	元				21235			2750			42541			24802		91328
	其他工程费	I	元	7.250		1540	6.150		169	6.150		2616	6.150		1525		5850
		II	元														
	间接费	规费	元	35.000		1432	35.000		143	35.000		41	35.000		11		1627
		企业管理费	元	6.410		1460	4.190		122	4.190		1892	4.190		1103		4577
	利润及税金	元		7.420 / 11.000		4819	7.420 / 11.000		601	7.420 / 11.000		9055	7.420 / 11.000		5278		19753
	建筑安装工程费	元				30485			3785			56145			32720		123135

编制：牛小虎

复核：张书建

分项工程预算表

编制范围：刘亮桥

工程名称: 隔离网

第 8 页 共 8 页

08-2表

[illegible]

编制：牛小虎

复核：张书建

机械台班单价计算表

建设项目名称：禹州市水源地保护应急池工程

编制范围：刘亮桥

第 1 页共 1 页

11表

[illegible]

编制：牛小虎

复核：张书建